

Rapport annuel de la direction sur le rendement du Fonds

Pour l'exercice clos le 31 mars 2024

Le présent rapport annuel de la direction sur le rendement du Fonds renferme des faits saillants financiers, mais ne contient pas les états financiers annuels complets du fonds d'investissement. Vous pouvez obtenir un exemplaire des états financiers annuels gratuitement en téléphonant au 1-800-661-4578 (au Québec) ou au 1-888-746-6344 (ailleurs au Canada), en nous écrivant au 2001, boulevard Robert-Bourassa, bureau 2000, Montréal (Québec) H3A 2A6 ou, si vous habitez à l'extérieur du Québec, au 447, avenue Portage, Winnipeg (Manitoba) R3B 3H5, ou en visitant le site Web de SEDAR+ à l'adresse www.sedarplus.ca.

Les porteurs de titres peuvent également communiquer avec nous de ces façons pour demander un exemplaire du rapport financier intermédiaire, des politiques et procédures de vote par procuration, du dossier de divulgation des votes par procuration ou de la présentation d'informations trimestrielles sur le portefeuille du fonds d'investissement. Pour de plus amples renseignements, veuillez vous reporter au prospectus simplifié et à l'aperçu du Fonds, lesquels peuvent aussi être obtenus gratuitement des façons décrites ci-dessus.

Pour connaître la valeur liquidative courante par titre du Fonds et obtenir des renseignements plus récents sur les événements généraux du marché, veuillez visiter notre site Web à www.ig.ca/fr.

Au Québec, les termes « conseiller » et « conseillers » désignent le « représentant » ou les « représentants ».

UN MOT SUR LES ÉNONCÉS PROSPECTIFS

Le présent rapport peut renfermer des énoncés prospectifs qui décrivent nos attentes actuelles ou nos prédictions pour l'avenir. Un énoncé prospectif est un énoncé de nature prévisionnelle qui est assujéti ou fait référence à des événements ou à des facteurs à venir, ou comprend des termes tels « prévoir », « anticiper », « avoir l'intention de », « planifier », « croire », « estimer », « préliminaire », « typique » et autres expressions similaires. De plus, ces déclarations peuvent être liées à des mesures commerciales futures, au rendement futur d'un fonds ou d'un titre ainsi qu'aux stratégies ou perspectives de placement futures. Les énoncés prospectifs sont, de par leur nature, assujétis, entre autres, à des risques, incertitudes et hypothèses qui peuvent modifier de façon importante les événements, les résultats, le rendement ou les perspectives réels qui ont été énoncés de manière expresse ou tacite dans les énoncés prospectifs. Ces risques, incertitudes et hypothèses comprennent notamment les conditions générales économiques, politiques et des marchés en Amérique du Nord et à l'échelle internationale, les taux d'intérêt et de change, la volatilité des marchés boursiers et financiers mondiaux, la concurrence commerciale, les changements technologiques, les changements sur le plan de la réglementation gouvernementale, les changements apportés aux lois et règlements en matière de valeurs mobilières, les changements au chapitre des lois fiscales, les décisions judiciaires ou réglementaires inattendues, les catastrophes, les éclosions de maladies ou les pandémies (comme la COVID-19) et la capacité du gestionnaire à attirer des employés clés ou à les conserver. La liste des risques, incertitudes et hypothèses précités n'est pas exhaustive. Nous vous invitons à soigneusement prendre en compte ces facteurs et d'autres facteurs et vous mettons en garde contre une confiance exagérée en ces énoncés prospectifs.

Tout énoncé prospectif présenté dans le présent rapport n'est valable qu'à la date du présent rapport. Le lecteur ne doit pas s'attendre à ce que ces renseignements soient mis à jour, complétés ou révisés en raison de nouveaux renseignements, de nouvelles circonstances, d'événements futurs ou autres.

PORTEFEUILLE À CROISSANCE GÉRÉE IG – ÉQUILIBRÉ CANADIEN NEUTRE

RAPPORT ANNUEL DE LA DIRECTION SUR LE RENDEMENT DU FONDS | Pour l'exercice clos le 31 mars 2024

Analyse du rendement du Fonds par la direction

Le 6 juin 2024

Cette analyse du rendement du Fonds par la direction présente les opinions de l'équipe de gestion de portefeuille sur les facteurs et les événements importants qui ont influé sur le rendement et les perspectives du Fonds au cours de l'exercice clos le 31 mars 2024 (la « période »). Si le Fonds a été établi au cours de la période, l'information fournie se rapporte à la période commençant à la date d'établissement.

Dans ce rapport, « SGIIG » et « le gestionnaire » renvoient à la Société de gestion d'investissement, I.G. Ltée, le gestionnaire du Fonds. Par ailleurs, « valeur liquidative » signifie la valeur du Fonds calculée aux fins d'opérations, laquelle est à la base de l'analyse du rendement du Fonds.

Veuillez lire la rubrique *Un mot sur les énoncés prospectifs* à la première page du présent document.

Objectif et stratégies de placement

Le Fonds vise à procurer un revenu et une croissance à long terme en investissant principalement dans des fonds sous-jacents et/ou directement dans des titres. Dans des conditions normales du marché, l'exposition sera généralement de 20 % à 50 % de titres à revenu fixe et de 50 % à 70 % d'actions. En outre, le Fonds peut également investir dans d'autres catégories d'actif.

Risque

Les risques associés au Fonds demeurent les mêmes que ceux mentionnés dans le prospectus simplifié du Fonds.

Le Fonds convient aux investisseurs ayant un horizon de placement à long terme qui cherchent un revenu avec un volet de croissance, qui souhaitent détenir un portefeuille diversifié au sein d'un seul placement et qui ont une tolérance au risque de faible à moyenne.

Résultats d'exploitation

Rendement des placements

Le rendement de toutes les séries au cours de la période actuelle et des périodes précédentes est présenté à la rubrique *Rendement passé* du présent rapport. Le rendement varie d'une série à l'autre, principalement parce que les frais et les charges diffèrent entre les séries ou que les titres d'une série n'avaient pas été émis et n'étaient pas en circulation pendant toute la période considérée. Veuillez consulter la rubrique *Constitution du Fonds et renseignements sur les séries* du présent rapport pour prendre connaissance des divers frais de gestion et d'administration payables par chaque série. La comparaison suivante avec des indices de marché vise à aider à la compréhension du rendement du Fonds par rapport à celui de l'ensemble des marchés. Toutefois, le mandat du Fonds peut être différent de celui des indices indiqués.

Pour l'exercice clos le 31 mars 2024, les titres de série F ont inscrit un rendement de 10,5 % (après déduction des frais et charges payés par le Fonds). En comparaison, l'indice des obligations universelles FTSE Canada, l'indice composé S&P/TSX, l'indice S&P 500 et l'indice MSCI EAEO (net) ont enregistré des rendements respectifs de 2,1 %, de 14,0 %, de 30,0 % et de 15,3 %.

Au sein de l'indice composé S&P/TSX, les secteurs de la technologie de l'information, des soins de santé et de l'énergie ont été les plus performants, tandis que les secteurs des services de communication, des services publics et des matériaux ont été les plus faibles.

Au sein de l'indice S&P 500, les secteurs les plus performants en dollars canadiens ont été ceux des services de communication, de la technologie de l'information et des services financiers, tandis que ceux des services publics, de la consommation de base et des biens immobiliers ont été les plus faibles.

Au sein de l'indice MSCI EAEO (net), les marchés les plus performants en dollars canadiens ont été ceux de l'Italie, du Danemark et du Japon, tandis que ceux de Hong Kong, du Portugal et de la Finlande ont fait moins bonne figure. Les secteurs de la technologie de l'information, des services financiers et des produits industriels ont affiché la meilleure tenue, alors que ceux de la consommation de base, des services publics et des services de communication ont terminé en queue de peloton.

Le Fonds a dégagé un rendement supérieur à celui de l'indice des obligations universelles FTSE Canada en raison entre autres de son exposition aux actions. Le Fonds a été devancé par l'indice composé S&P/TSX, l'indice S&P 500 et l'indice MSCI EAEO (net) en raison entre autres de son exposition aux placements en titres à revenu fixe.

Le Mandat d'actions canadiennes Mack, qui représentait environ 36 % de l'actif net à la fin de la période, est l'élément ayant le plus contribué au rendement du Fonds. Le Fonds de primes de risque améliorées sur titres à revenu fixe Mackenzie, qui représentait environ 2 % de l'actif net, est l'élément qui a eu l'incidence négative la plus importante sur le rendement.

Au cours de la période, l'exposition du Fonds aux obligations a diminué et le poids des actions canadiennes a augmenté. Les changements apportés au portefeuille ont été motivés par l'évaluation de l'équipe de gestion de portefeuille des cours et des occasions, de même que par les fluctuations des marchés financiers.

Actif net

Au cours de la période, l'actif net du Fonds a diminué de 5,9 % pour s'établir à 323,1 millions de dollars. Cette variation est principalement attribuable à un revenu net de 29,3 millions de dollars (y compris tout revenu d'intérêts et/ou de dividendes) provenant du rendement des placements, après déduction des frais et charges, et à une diminution de 49,5 millions de dollars attribuable aux opérations nettes des porteurs de titres (y compris les ventes, les rachats et les distributions en espèces).

Frais et charges

Le ratio des frais de gestion (« RFG ») pour chacune des séries au cours de l'exercice clos le 31 mars 2024 a été essentiellement semblable au RFG de l'exercice clos le 31 mars 2023. Le total des charges payées varie d'une période à l'autre, principalement en raison des variations de l'actif moyen dans chacune des séries. Les RFG pour toutes les séries sont présentés à la rubrique *Faits saillants financiers* du présent rapport.

Événements récents

Les actions mondiales ont progressé au cours de la période, au fil du ralentissement du rythme de hausse des taux d'intérêt par les banques centrales. Les marchés canadiens ont été soutenus par le secteur de l'énergie, tandis que les gains du marché boursier américain sont en grande partie provenus d'un petit nombre de titres à mégacapitalisation. L'économie mondiale a fait preuve de résilience et la situation de l'emploi est demeurée solide. Après juillet 2023, la Réserve fédérale américaine et la Banque du Canada ont gardé leurs taux directeurs inchangés. Les taux des titres du Trésor ont atteint un sommet puis ont reculé en raison du changement d'orientation de la politique monétaire.

Autres événements

Le 10 mai 2024, les séries A et J FAR ont été renommées séries B et J SF, respectivement.

PORTEFEUILLE À CROISSANCE GÉRÉE IG – ÉQUILIBRÉ CANADIEN NEUTRE

RAPPORT ANNUEL DE LA DIRECTION SUR LE RENDEMENT DU FONDS | Pour l'exercice clos le 31 mars 2024

Transactions entre parties liées

La Société de gestion d'investissement, I.G. Ltée est le gestionnaire, le fiduciaire et le conseiller en valeurs du Fonds. Le Fonds est offert par l'intermédiaire des conseillers des Services Financiers Groupe Investors Inc. et des Valeurs mobilières Groupe Investors Inc., collectivement appelés les placeurs. Le gestionnaire, le conseiller en valeurs, les placeurs et le fiduciaire sont, indirectement, des filiales entièrement détenues par la Société financière IGM Inc.

Le sous-conseiller en valeurs suivant a fourni des services d'investissement au Fonds :

- Corporation Financière Mackenzie

Corporation Financière Mackenzie appartient à cent pour cent à la Société financière IGM Inc.

Le Fonds a payé des frais de gestion au gestionnaire et au conseiller en valeurs en contrepartie de services de gestion et de conseil en valeurs (se reporter à la rubrique *Frais de gestion*).

Le Fonds a aussi payé des frais d'administration au gestionnaire. En échange, le gestionnaire a pris à sa charge les coûts et charges d'exploitation du Fonds, à l'exception de certains coûts définis.

Le Fonds a payé aux placeurs des frais de service en contrepartie de la prestation directe ou indirecte de services au Fonds, y compris l'émission ou l'attribution de titres. Une partie des frais de service liés aux titres de série C fait l'objet d'une remise trimestrielle par les placeurs, sous forme de distributions aux porteurs de titres de série C, comme il est indiqué dans le prospectus. Le Fonds a également versé aux placeurs des frais de placement relativement à la distribution des Portefeuilles à l'ensemble des clients d'IG Gestion de patrimoine, y compris ceux qui ne satisfont pas aux critères de placement minimum d'autres Fonds d'IG Gestion de patrimoine.

Le fiduciaire est responsable de la direction générale des affaires du Fonds et le Fonds lui verse des honoraires en contrepartie de ses services.

Il y a lieu de se reporter à la rubrique *Constitution du Fonds et renseignements sur les séries* pour prendre connaissance des frais annuels payés (en pourcentage de l'actif net moyen) par chacune des séries.

Les porteurs de titres de la série F paient également des frais de conseil directement aux placeurs. Ces frais ne sont pas pris en compte dans les charges du Fonds.

Au cours de la période, le Fonds a investi dans d'autres fonds également gérés par le gestionnaire ou des sociétés affiliées au gestionnaire. Au 31 mars 2024, le Fonds investissait 238,4 millions de dollars (73,8 % de la valeur liquidative du Fonds) dans des fonds sous-jacents gérés par Mackenzie. À cet égard, le gestionnaire s'est prévalu des instructions permanentes approuvées par le comité d'examen indépendant des Fonds d'IG Gestion de patrimoine concernant l'exécution de telles transactions.

Les placements, le cas échéant, dans des fonds de placement à capital variable non cotés gérés par le gestionnaire et/ou une société affiliée au gestionnaire, seront effectués dans des séries qui ne sont pas assujetties à des frais. Les fonds négociés en bourse (FNB) dans lesquels le Fonds peut investir peuvent être assortis de leurs propres frais et charges, qui réduisent la valeur du FNB. En règle générale, le gestionnaire a déterminé que les frais payés par un FNB ne constituent pas une répétition des frais payés par le Fonds. Toutefois, lorsque le FNB est géré par Corporation Financière Mackenzie, le FNB peut accorder une remise sur frais au Fonds pour contrebalancer des frais payés au sein du FNB.

Au cours de la période, le Fonds a reçu 0,05 million de dollars en distributions de revenu de placements dans des FNB gérés par le sous-conseiller pour contrebalancer des frais payés au sein des FNB. Rien ne garantit que ces distributions seront maintenues à l'avenir.

Rendement passé

L'information sur le rendement du Fonds suppose que toutes les distributions faites par le Fonds au cours des périodes présentées ont été réinvesties dans des titres additionnels des séries applicables du Fonds. L'information sur le rendement ne tient pas compte des frais d'acquisition, frais de rachat, frais de distribution, autres frais accessoires ou impôt sur le revenu payables par un investisseur, lesquels viendraient réduire le rendement. Le rendement passé du Fonds n'est pas nécessairement indicateur de son rendement futur.

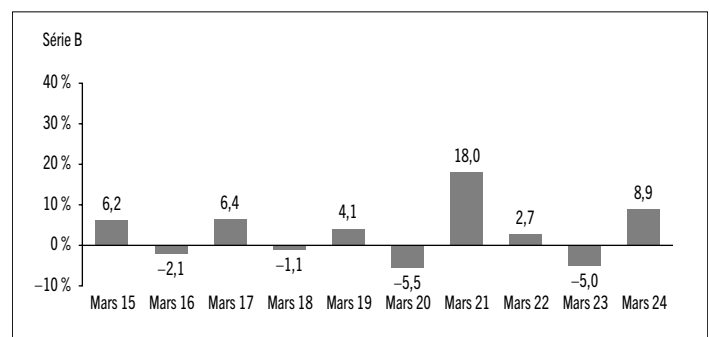
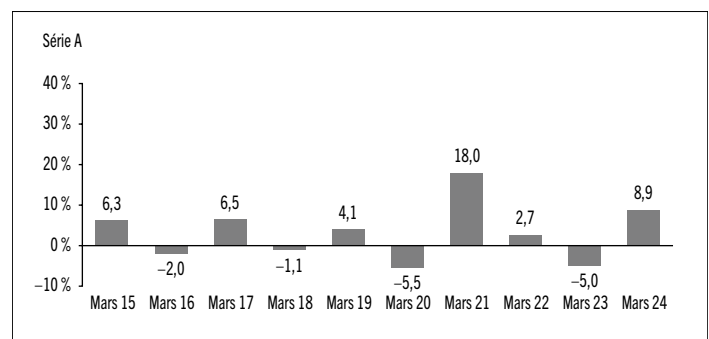
Si vous détenez ce Fonds hors d'un régime enregistré, les distributions de revenu et de gains en capital qui vous sont versées augmentent votre revenu aux fins de l'impôt, qu'elles vous soient versées au comptant ou réinvesties dans des titres additionnels du Fonds. Le montant des distributions imposables réinvesties est ajouté au prix de base rajusté des titres que vous détenez. Cela diminuerait vos gains en capital ou augmenterait votre perte en capital lors d'un rachat subséquent à partir du Fonds, assurant ainsi que vous n'êtes pas imposé de nouveau sur ce montant. Veuillez consulter votre conseiller fiscal en ce qui concerne votre situation fiscale personnelle.

Au cours de ces périodes, les événements suivants peuvent avoir eu une incidence sur le rendement :

- Le 11 septembre 2020, un changement apporté à la stratégie a éliminé l'exposition préétablie à certains fonds sous-jacents.

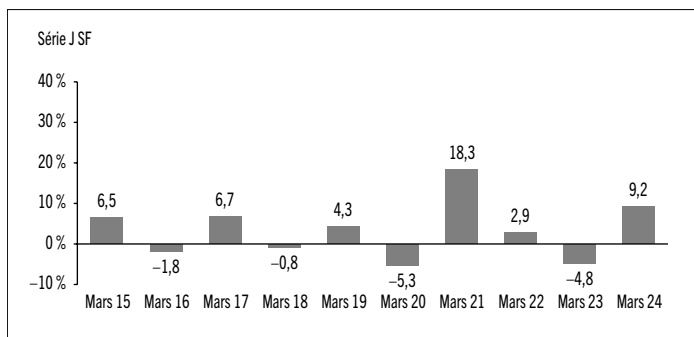
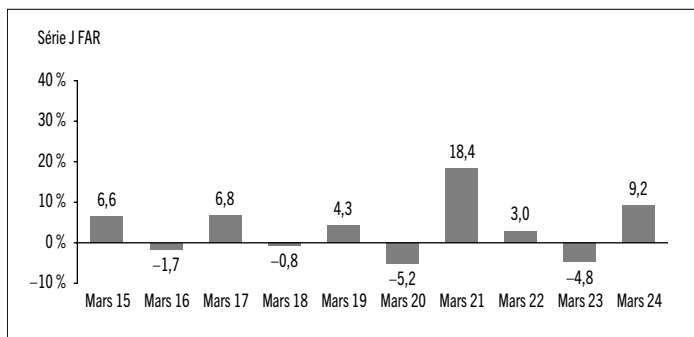
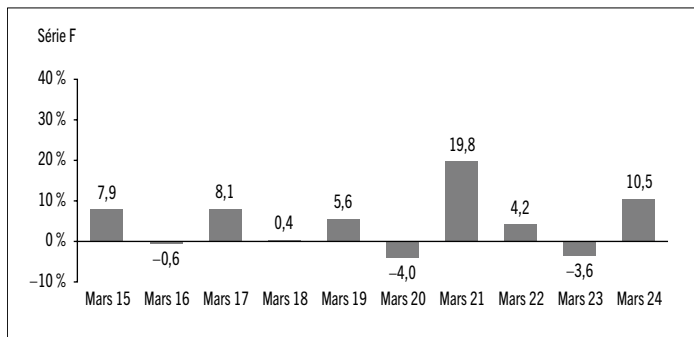
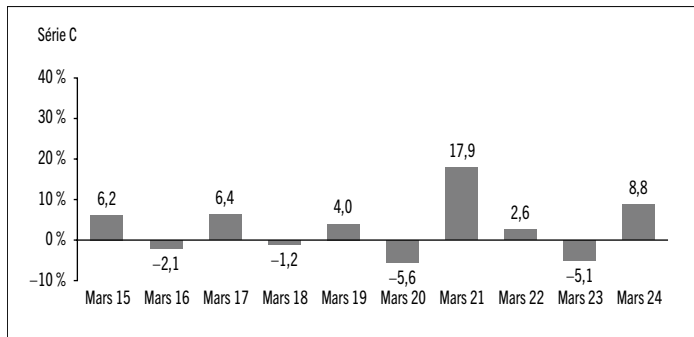
Rendements annuels

Les graphiques suivants présentent le rendement de chaque série du Fonds pour chacune des périodes comptables indiquées. Les graphiques indiquent, sous forme de pourcentage, la variation à la hausse ou à la baisse le dernier jour de chaque période comptable présentée d'un placement effectué le premier jour de chaque période comptable ou à la date d'établissement ou de rétablissement de la série, selon le cas. Les dates d'établissement ou de rétablissement des séries se trouvent à la rubrique *Constitution du Fonds et renseignements sur les séries*.



PORTEFEUILLE À CROISSANCE GÉRÉE IG – ÉQUILIBRÉ CANADIEN NEUTRE

RAPPORT ANNUEL DE LA DIRECTION SUR LE RENDEMENT DU FONDS | Pour l'exercice clos le 31 mars 2024



Rendements composés annuels

Le tableau suivant compare le rendement global composé annuel historique pour chaque série du Fonds à celui de l'indice ou des indices pertinents indiqués ci-après pour chacune des périodes closes le 31 mars 2024. Les investisseurs ne peuvent investir dans un indice sans engager des frais, charges et commissions, lesquels ne sont pas reflétés dans les présentes données de rendement.

Tous les rendements des indices sont calculés en dollars canadiens en fonction du rendement global, ce qui signifie que tous les versements de dividendes, les revenus d'intérêts courus et les paiements d'intérêt sont réinvestis.

Rendement en pourcentage ¹	1 an	3 ans	5 ans	10 ans	Depuis l'établissement ²
Série A	8,9	2,0	3,4	3,1	s.o.
Série B	8,9	2,0	3,4	3,0	s.o.
Série C	8,8	1,9	3,3	3,0	s.o.
Série F	10,5	3,6	5,0	4,6	s.o.
Série J FAR	9,2	2,3	3,7	3,4	s.o.
Série J SF	9,2	2,3	3,7	3,3	s.o.
Indice des obligations universelles FTSE Canada	2,1	-1,5	0,3	2,0	s.o.
Indice composé S&P/TSX	14,0	9,1	10,0	7,7	s.o.
Indice S&P 500	30,0	14,3	15,4	15,3	s.o.
Indice MSCI EAEO (net)	15,3	7,4	7,6	6,9	s.o.

L'indice des obligations universelles FTSE Canada est une mesure générale des obligations canadiennes ayant une échéance de plus de un an. Il est composé d'obligations fédérales, provinciales, municipales et de sociétés ayant une cote « BBB » ou supérieure.

L'indice composé S&P/TSX est un indice pondéré en fonction de la capitalisation boursière représentant certaines des plus grandes sociétés (selon leur flottant) se négociant à la Bourse de Toronto.

L'indice S&P 500 est un indice pondéré en fonction de la capitalisation boursière des 500 titres au plus grand nombre d'actionnaires et est conçu pour mesurer le rendement des actions américaines dans leur ensemble.

L'indice MSCI EAEO (Europe, Australasie, Extrême-Orient) (net) représente le rendement d'actions de sociétés de grande et de moyenne capitalisation de 21 marchés développés, excluant les États-Unis et le Canada. Les rendements globaux nets sont calculés après déduction de la retenue d'impôt liée aux revenus et dividendes étrangers de ses éléments sous-jacents.

- 1) Le rendement en pourcentage diffère pour chaque série, car le taux des frais de gestion et les charges varient pour chaque série.
- 2) Le rendement depuis l'établissement pour chaque série diffère lorsque la date d'établissement diffère et n'est indiqué que lorsque la série est active depuis moins de 10 ans.

PORTEFEUILLE À CROISSANCE GÉRÉE IG – ÉQUILIBRÉ CANADIEN NEUTRE

RAPPORT ANNUEL DE LA DIRECTION SUR LE RENDEMENT DU FONDS | Pour l'exercice clos le 31 mars 2024

Aperçu du portefeuille au 31 mars 2024

RÉPARTITION EFFECTIVE DU PORTEFEUILLE	% DE LA VALEUR LIQUIDATIVE
Actions	64,2
Actions	59,1
Contrats à terme standardisés sur actions (acheteur)*	5,1
Obligations	43,9
Obligations	33,2
Contrats à terme standardisés sur obligations (acheteur)*	10,7
Contrats à terme standardisés sur obligations (vendeur)*	–
Fonds communs de placement	1,1
Marchandises	0,5
Contrats à terme standardisés sur marchandises (acheteur)*	0,5
Marchandises	–
Fonds négociés en bourse	0,1
Trésorerie et équivalents de trésorerie	(0,1)
Autres éléments d'actif (de passif)	(9,7)

RÉPARTITION RÉGIONALE EFFECTIVE	% DE LA VALEUR LIQUIDATIVE
Canada	59,8
États-Unis	31,5
Autre	6,3
Royaume-Uni	3,1
Allemagne	1,7
France	1,3
Australie	1,3
Japon	1,2
Suisse	1,0
Pays-Bas	0,9
Italie	0,5
Espagne	0,4
Mexique	0,4
Brésil	0,4
Trésorerie et équivalents de trésorerie	(0,1)
Autres éléments d'actif (de passif)	(9,7)

RÉPARTITION SECTORIELLE EFFECTIVE	% DE LA VALEUR LIQUIDATIVE
Obligations de sociétés	19,9
Services financiers	14,5
Obligations d'État étrangères	10,9
Autre	9,6
Énergie	8,3
Technologie de l'information	8,0
Produits industriels	7,6
Obligations provinciales	6,2
Obligations fédérales	6,0
Matériaux	5,2
Consommation discrétionnaire	3,9
Soins de santé	3,7
Consommation de base	3,2
Services de communication	2,8
Trésorerie et équivalents de trésorerie	(0,1)
Autres éléments d'actif (de passif)	(9,7)

* Les valeurs théoriques représentent 10,7 % de la valeur liquidative des contrats à terme standardisés sur obligations (acheteur), 5,1 % de la valeur liquidative des contrats à terme standardisés sur actions (acheteur), 0,5 % de la valeur liquidative des contrats à terme standardisés sur marchandises (acheteur) et –2,6 % de la valeur liquidative des contrats à terme standardisés sur obligations (vendeur).

La répartition effective présente l'exposition du Fonds par portefeuille, région ou secteur calculée en combinant les placements directs et indirects du Fonds.

LES 25 PRINCIPALES POSITIONS	% DE LA VALEUR LIQUIDATIVE
Émetteur/Fonds sous-jacent	
Mandat d'actions canadiennes Mack, série IG	36,0
Fonds en gestion commune d'obligations canadiennes Mackenzie – IG, série P	26,3
Mandat d'actions américaines Mack, série IG	9,4
Fonds de perception de primes de risque diversifiées Mackenzie, série IG	8,6
Mandat d'actions EAEO Mack, série IG	7,9
Fonds d'obligations de sociétés nord-américaines Mackenzie, série IG	7,0
FINB Obligations de marchés émergents Mackenzie (couvert en \$ CA)	2,5
Fonds de primes de risque améliorées sur titres à revenu fixe Mackenzie, série IG	1,8
Fonds de grandes capitalisations des marchés émergents Mackenzie, série IG	0,4
Principales positions acheteur en tant que pourcentage de la valeur liquidative totale	99,9

Le Fonds ne détenait directement aucune position vendeur à la clôture de la période.

Pour le prospectus et d'autres renseignements concernant le ou les fonds sous-jacents du portefeuille, veuillez consulter les adresses suivantes : www.ig.ca/fr ou www.sedarplus.ca. L'émetteur des Fonds Mackenzie est lié au gestionnaire.

Les placements et pourcentages peuvent avoir changé depuis le 31 mars 2024 en raison des opérations de portefeuille continues du Fonds. Les mises à jour trimestrielles des titres sont disponibles dans les 60 jours suivant la fin de chaque trimestre, sauf pour le trimestre se terminant le 31 mars, date de clôture de l'exercice du Fonds, où elles sont disponibles dans les 90 jours.

PORTEFEUILLE À CROISSANCE GÉRÉE IG – ÉQUILBRÉ CANADIEN NEUTRE

RAPPORT ANNUEL DE LA DIRECTION SUR LE RENDEMENT DU FONDS | Pour l'exercice clos le 31 mars 2024

Faits saillants financiers

Les tableaux suivants font état de données financières clés concernant le Fonds et ont pour objet de vous aider à comprendre les résultats financiers du Fonds pour chaque période comptable présentée ci-après. Si une série a été établie ou rétablie au cours de la période, l'information fournie se rapporte à la période allant de la date d'établissement ou de rétablissement jusqu'à la fin de cette période comptable. Les dates d'établissement ou de rétablissement des séries se trouvent à la rubrique *Constitution du Fonds et renseignements sur les séries*.

ACTIF NET PAR TITRE DU FONDS (\$)¹

Série A	31 mars 2024	31 mars 2023	31 mars 2022	31 mars 2021	31 mars 2020
Actif net, à l'ouverture	7,42	7,86	7,73	6,55	6,93
Augmentation (diminution) attribuable aux activités d'exploitation :					
Total des produits	0,25	0,19	0,25	0,17	0,20
Total des charges	(0,19)	(0,18)	(0,20)	(0,18)	(0,18)
Profits (pertes) réalisé(e)s	(0,09)	(0,06)	1,30	0,23	0,17
Profits (pertes) latent(e)s	0,62	(0,44)	(1,08)	0,99	(0,58)
Augmentation (diminution) totale attribuable aux activités d'exploitation²	0,59	(0,49)	0,27	1,21	(0,39)
Distributions :					
Du revenu de placement net (sauf les dividendes canadiens)	(0,03)	(0,02)	(0,01)	–	–
Des dividendes canadiens	(0,05)	(0,02)	(0,08)	–	–
Des gains en capital	–	–	–	–	–
Remboursement de capital	–	–	–	–	–
Distributions annuelles totales³	(0,08)	(0,04)	(0,09)	–	–
Actif net, à la clôture	7,99	7,42	7,86	7,73	6,55
Série B	31 mars 2024	31 mars 2023	31 mars 2022	31 mars 2021	31 mars 2020
Actif net, à l'ouverture	7,36	7,80	7,68	6,51	6,88
Augmentation (diminution) attribuable aux activités d'exploitation :					
Total des produits	0,25	0,19	0,25	0,17	0,20
Total des charges	(0,19)	(0,18)	(0,20)	(0,18)	(0,18)
Profits (pertes) réalisé(e)s	(0,05)	(0,02)	1,25	0,21	0,17
Profits (pertes) latent(e)s	0,61	(0,44)	(1,07)	0,99	(0,57)
Augmentation (diminution) totale attribuable aux activités d'exploitation²	0,62	(0,45)	0,23	1,19	(0,38)
Distributions :					
Du revenu de placement net (sauf les dividendes canadiens)	(0,03)	(0,02)	(0,01)	–	–
Des dividendes canadiens	(0,05)	(0,02)	(0,08)	–	–
Des gains en capital	–	–	–	–	–
Remboursement de capital	–	–	–	–	–
Distributions annuelles totales³	(0,08)	(0,04)	(0,09)	–	–
Actif net, à la clôture	7,94	7,36	7,80	7,68	6,51

Série C	31 mars 2024	31 mars 2023	31 mars 2022	31 mars 2021	31 mars 2020
Actif net, à l'ouverture	7,30	7,73	7,61	6,46	6,84
Augmentation (diminution) attribuable aux activités d'exploitation :					
Total des produits	0,24	0,18	0,25	0,17	0,20
Total des charges	(0,17)	(0,16)	(0,18)	(0,16)	(0,16)
Profits (pertes) réalisé(e)s	(0,08)	(0,04)	1,26	0,21	0,17
Profits (pertes) latent(e)s	0,61	(0,43)	(1,06)	0,98	(0,57)
Augmentation (diminution) totale attribuable aux activités d'exploitation²	0,60	(0,45)	0,27	1,20	(0,36)
Distributions :					
Du revenu de placement net (sauf les dividendes canadiens)	(0,03)	(0,01)	(0,01)	–	–
Des dividendes canadiens	(0,04)	(0,02)	(0,07)	–	–
Des gains en capital	–	–	–	–	–
Remboursement de capital	–	–	–	–	–
Distributions annuelles totales³	(0,07)	(0,03)	(0,08)	–	–
Actif net, à la clôture	7,87	7,30	7,73	7,61	6,46
Série F	31 mars 2024	31 mars 2023	31 mars 2022	31 mars 2021	31 mars 2020
Actif net, à l'ouverture	11,42	12,09	11,91	9,94	10,35
Augmentation (diminution) attribuable aux activités d'exploitation :					
Total des produits	0,38	0,29	0,39	0,27	0,30
Total des charges	(0,11)	(0,11)	(0,12)	(0,11)	(0,10)
Profits (pertes) réalisé(e)s	(0,06)	0,13	1,80	0,17	0,26
Profits (pertes) latent(e)s	0,96	(0,68)	(1,68)	1,54	(0,88)
Augmentation (diminution) totale attribuable aux activités d'exploitation²	1,17	(0,37)	0,39	1,87	(0,42)
Distributions :					
Du revenu de placement net (sauf les dividendes canadiens)	(0,12)	(0,12)	(0,05)	–	–
Des dividendes canadiens	(0,18)	(0,11)	(0,28)	–	–
Des gains en capital	–	–	–	–	–
Remboursement de capital	–	–	–	–	–
Distributions annuelles totales³	(0,30)	(0,23)	(0,33)	–	–
Actif net, à la clôture	12,30	11,42	12,09	11,91	9,94

- 1) Ces calculs sont prescrits par les règlements sur les valeurs mobilières et ne sont pas censés être un rapprochement de l'actif net par titre à l'ouverture et à la clôture. Ces renseignements proviennent des états financiers annuels audités du Fonds. L'actif net par titre présenté dans les états financiers peut différer de la valeur liquidative par titre calculée aux fins de l'évaluation du Fonds. Une explication de ces différences, le cas échéant, se trouve dans les *Notes annexes*.
- 2) L'actif net et les distributions sont fonction du nombre réel de titres en circulation au moment considéré. L'augmentation ou la diminution liée aux activités d'exploitation est fonction du nombre moyen pondéré de titres en circulation au cours de la période comptable.
- 3) Les distributions ont été payées en espèces ou réinvesties en titres additionnels du Fonds, ou les deux.

PORTEFEUILLE À CROISSANCE GÉRÉE IG – ÉQUILIBRÉ CANADIEN NEUTRE

RAPPORT ANNUEL DE LA DIRECTION SUR LE RENDEMENT DU FONDS | Pour l'exercice clos le 31 mars 2024

ACTIF NET PAR TITRE DU FONDS (\$)¹ (suite)

	31 mars 2024	31 mars 2023	31 mars 2022	31 mars 2021	31 mars 2020
Série J FAR					
Actif net, à l'ouverture	10,97	11,61	11,43	9,66	10,19
Augmentation (diminution) attribuable aux activités d'exploitation :					
Total des produits	0,37	0,28	0,37	0,26	0,30
Total des charges	(0,24)	(0,24)	(0,26)	(0,23)	(0,23)
Profits (pertes) réalisé(e)s	(0,13)	(0,19)	2,00	0,35	0,25
Profits (pertes) latent(e)s	0,91	(0,65)	(1,59)	1,46	(0,85)
Augmentation (diminution) totale attribuable aux activités d'exploitation²	0,91	(0,80)	0,52	1,84	(0,53)
Distributions :					
Du revenu de placement net (sauf les dividendes canadiens)	(0,05)	(0,05)	(0,03)	-	-
Des dividendes canadiens	(0,09)	(0,04)	(0,13)	-	-
Des gains en capital	-	-	-	-	-
Remboursement de capital	-	-	-	-	-
Distributions annuelles totales³	(0,14)	(0,09)	(0,16)	-	-
Actif net, à la clôture	11,82	10,97	11,61	11,43	9,66
Série J SF					
Actif net, à l'ouverture	10,94	11,58	11,40	9,64	10,17
Augmentation (diminution) attribuable aux activités d'exploitation :					
Total des produits	0,37	0,28	0,37	0,26	0,30
Total des charges	(0,24)	(0,24)	(0,26)	(0,24)	(0,23)
Profits (pertes) réalisé(e)s	(0,07)	-	1,95	0,33	0,25
Profits (pertes) latent(e)s	0,91	(0,65)	(1,59)	1,46	(0,85)
Augmentation (diminution) totale attribuable aux activités d'exploitation²	0,97	(0,61)	0,47	1,81	(0,53)
Distributions :					
Du revenu de placement net (sauf les dividendes canadiens)	(0,05)	(0,05)	(0,02)	-	-
Des dividendes canadiens	(0,09)	(0,04)	(0,14)	-	-
Des gains en capital	-	-	-	-	-
Remboursement de capital	-	-	-	-	-
Distributions annuelles totales³	(0,14)	(0,09)	(0,16)	-	-
Actif net, à la clôture	11,79	10,94	11,58	11,40	9,64

RATIOS ET DONNÉES SUPPLÉMENTAIRES

	31 mars 2024	31 mars 2023	31 mars 2022	31 mars 2021	31 mars 2020
Série A					
Valeur liquidative totale (en milliers de \$)¹	49 290	59 409	82 150	111 977	125 224
Titres en circulation (en milliers)¹	6 164	8 007	10 457	14 478	19 110
Ratio des frais de gestion (%)²	2,49	2,49	2,49	2,49	2,49
Ratio des frais de gestion avant renoncations ou absorptions (%)²	2,50	2,50	2,50	2,49	2,49
Ratio des frais de négociation (%)³	0,04	0,04	0,02	0,04	0,07
Taux de rotation du portefeuille (%)⁴	8,82	5,16	210,64	11,89	34,71
Valeur liquidative par titre (\$)	8,00	7,42	7,86	7,73	6,55
Série B					
Valeur liquidative totale (en milliers de \$)¹	19 962	22 097	27 549	31 999	30 509
Titres en circulation (en milliers)¹	2 515	3 000	3 533	4 168	4 690
Ratio des frais de gestion (%)²	2,50	2,50	2,50	2,50	2,50
Ratio des frais de gestion avant renoncations ou absorptions (%)²	2,51	2,51	2,51	2,50	2,50
Ratio des frais de négociation (%)³	0,04	0,04	0,02	0,04	0,07
Taux de rotation du portefeuille (%)⁴	8,82	5,16	210,64	11,89	34,71
Valeur liquidative par titre (\$)	7,94	7,36	7,80	7,68	6,51
Série C					
Valeur liquidative totale (en milliers de \$)¹	82 537	97 157	128 992	168 217	177 590
Titres en circulation (en milliers)¹	10 486	13 306	16 685	22 101	27 512
Ratio des frais de gestion (%)²	2,59	2,59	2,59	2,59	2,60
Ratio des frais de gestion avant renoncations ou absorptions (%)²	2,60	2,60	2,60	2,59	2,60
Ratio des frais de négociation (%)³	0,04	0,04	0,02	0,04	0,07
Taux de rotation du portefeuille (%)⁴	8,82	5,16	210,64	11,89	34,71
Valeur liquidative par titre (\$)	7,87	7,30	7,73	7,61	6,46

1) Données à la clôture de la période comptable indiquée.

2) Le ratio des frais de gestion (« RFG ») est établi d'après le total des charges (exception faite des courtages et des autres coûts de transaction du portefeuille, de l'impôt sur le revenu et des retenues d'impôt) pour la période indiquée et est exprimé en pourcentage annualisé de l'actif net moyen quotidien pour la période, sauf indication contraire. Pour une période au cours de laquelle une série est établie, le RFG est annualisé depuis la date d'établissement de la série jusqu'à la clôture de la période. Lorsqu'un Fonds investit directement dans des titres d'un autre fonds (y compris les fonds négociés en bourse, ou « FNB »), les RFG présentés pour le Fonds comprennent la tranche des RFG de tout autre fonds attribuable à ce placement. Toute distribution de revenu de FNB gérés par des sociétés affiliées au gestionnaire reçue dans le but de compenser des frais payés à l'égard de ces FNB, mais qui ne sont pas considérés comme étant imputés en double aux termes des exigences réglementaires, est traitée à titre de charge ayant fait l'objet d'une renonciation aux fins du RFG. Le gestionnaire peut renoncer aux frais d'exploitation ou les absorber à son gré et mettre fin à la renonciation ou à l'absorption de ces frais en tout temps sans préavis.

3) Le ratio des frais de négociation représente le total des courtages et des autres coûts de transaction du portefeuille engagés et est exprimé en pourcentage annualisé de l'actif net moyen quotidien pour la période. Lorsqu'un Fonds investit dans des titres d'un autre fonds (y compris les FNB), les ratios des frais de négociation présentés pour le Fonds comprennent la tranche des ratios des frais de négociation de tout autre fonds attribuable à ce placement.

4) Le taux de rotation du portefeuille du Fonds indique dans quelle mesure le conseiller en valeurs du Fonds gère activement les placements de celui-ci. Un taux de rotation de 100 % signifie que le Fonds achète et vend tous les titres de son portefeuille une fois au cours de la période. Plus le taux de rotation du Fonds au cours d'une période est élevé, plus les coûts de négociation payables par le Fonds sont élevés au cours de la période et plus il est probable qu'un investisseur réalisera des gains en capital imposables au cours de l'exercice. Il n'y a pas nécessairement de lien entre un taux de rotation élevé et le rendement d'un fonds. Le taux de rotation du portefeuille n'est pas indiqué lorsqu'un fonds existe depuis moins de un an. La valeur de toute opération visant à réaligner le portefeuille du Fonds après une fusion, le cas échéant, est exclue du taux de rotation du portefeuille.

PORTEFEUILLE À CROISSANCE GÉRÉE IG – ÉQUILIBRÉ CANADIEN NEUTRE

RAPPORT ANNUEL DE LA DIRECTION SUR LE RENDEMENT DU FONDS | Pour l'exercice clos le 31 mars 2024

RATIOS ET DONNÉES SUPPLÉMENTAIRES (suite)

Série F	31 mars 2024	31 mars 2023	31 mars 2022	31 mars 2021	31 mars 2020
Valeur liquidative totale (en milliers de \$) ¹	154 188	145 728	139 009	85 983	41 104
Titres en circulation (en milliers) ¹	12 532	12 762	11 495	7 221	4 136
Ratio des frais de gestion (%) ²	0,98	0,98	0,97	0,97	0,97
Ratio des frais de gestion avant renoncations ou absorptions (%) ²	0,99	0,99	0,98	0,97	0,97
Ratio des frais de négociation (%) ³	0,04	0,04	0,02	0,04	0,07
Taux de rotation du portefeuille (%) ⁴	8,82	5,16	210,64	11,89	34,71
Valeur liquidative par titre (\$)	12,30	11,42	12,09	11,91	9,94

Série J FAR	31 mars 2024	31 mars 2023	31 mars 2022	31 mars 2021	31 mars 2020
Valeur liquidative totale (en milliers de \$) ¹	14 243	16 167	24 305	48 094	60 965
Titres en circulation (en milliers) ¹	1 205	1 474	2 093	4 206	6 310
Ratio des frais de gestion (%) ²	2,21	2,21	2,21	2,21	2,21
Ratio des frais de gestion avant renoncations ou absorptions (%) ²	2,22	2,22	2,22	2,21	2,21
Ratio des frais de négociation (%) ³	0,04	0,04	0,02	0,04	0,07
Taux de rotation du portefeuille (%) ⁴	8,82	5,16	210,64	11,89	34,71
Valeur liquidative par titre (\$)	11,82	10,97	11,61	11,43	9,66

Série J SF	31 mars 2024	31 mars 2023	31 mars 2022	31 mars 2021	31 mars 2020
Valeur liquidative totale (en milliers de \$) ¹	2 917	2 699	2 927	4 329	4 475
Titres en circulation (en milliers) ¹	247	247	253	380	464
Ratio des frais de gestion (%) ²	2,22	2,24	2,23	2,23	2,24
Ratio des frais de gestion avant renoncations ou absorptions (%) ²	2,23	2,25	2,24	2,23	2,24
Ratio des frais de négociation (%) ³	0,04	0,04	0,02	0,04	0,07
Taux de rotation du portefeuille (%) ⁴	8,82	5,16	210,64	11,89	34,71
Valeur liquidative par titre (\$)	11,79	10,94	11,58	11,40	9,64

Frais de gestion

Le Fonds paie des frais de gestion, par série, qui correspondent à un pourcentage de la valeur liquidative de la série à la clôture de chaque jour ouvrable (reportez-vous à la rubrique *Constitution du Fonds et renseignements sur les séries* pour prendre connaissance des frais payables par série). De façon générale, le montant des frais de gestion couvre les coûts afférents aux conseils en placement et aux services de gestion de placements de même que les coûts afférents aux services liés au placement de titres fournis par les placeurs.

Toutefois, dans le cas de la série F, les porteurs de titres paient directement au placeur des frais de conseil (distincts des frais de gestion). Par conséquent, les frais de gestion de cette série servent uniquement à couvrir les coûts afférents aux conseils en placement et aux services de gestion de placements.

Pour ce qui est de toutes les autres séries offertes au détail (c.-à-d. les séries autres que les séries R, P et S, si elles sont émises), environ 59 % des frais de gestion payés au cours de la période ont servi à couvrir les coûts afférents aux conseils en placement et aux services de gestion de placements et environ 41 %, à couvrir les coûts afférents aux services liés au placement de titres. Ces pourcentages peuvent varier d'une série à l'autre.

PORTEFEUILLE À CROISSANCE GÉRÉE IG – ÉQUILIBRÉ CANADIEN NEUTRE

RAPPORT ANNUEL DE LA DIRECTION SUR LE RENDEMENT DU FONDS | Pour l'exercice clos le 31 mars 2024

Constitution du Fonds et renseignements sur les séries

Date de constitution : 15 août 1988

Série	Date d'établissement/ de rétablissement	Frais de gestion (%)	Frais de distribution (%)	Frais de service (%)	Frais d'administration (%)	Honoraires du fiduciaire (%)
Série A	28 juillet 2003	1,77	0,10	0,18	0,15	0,05
Série B	28 juillet 2003	1,77	0,10	0,18	0,15	0,05
Série C	16 janvier 1989	1,77	0,10	jusqu'à 0,30	0,15	0,05
Série F	12 juillet 2013	0,59	0,10	–	0,15	0,05
Série J FAR	12 juillet 2013	1,52	0,10	0,18	0,15	0,05
Série J SF	12 juillet 2013	1,52	0,10	0,18	0,15	0,05

Les taux présentés dans ce tableau sont arrondis à la deuxième décimale près.

Les porteurs de titres de série C ont droit à une remise totale ou partielle sur les frais de service en fonction de la valeur de l'actif qu'ils détiennent dans le Fonds et dans d'autres Fonds d'IG Gestion de patrimoine, comme il est indiqué dans le prospectus du Fonds.

Le 10 mai 2024, les séries A et J FAR ont été renommées séries B et J SF, respectivement.