

Rapport intermédiaire de la direction sur le rendement du Fonds

Pour la période de six mois close le 30 septembre 2023

Le présent rapport intermédiaire de la direction sur le rendement du Fonds renferme des faits saillants financiers, mais ne contient pas le rapport financier intermédiaire ni les états financiers annuels du fonds d'investissement. Vous pouvez obtenir un exemplaire du rapport financier intermédiaire et des états financiers annuels gratuitement en téléphonant au 1-800-661-4578 (au Québec) ou au 1-888-746-6344 (ailleurs au Canada), en nous écrivant au 2001, boulevard Robert-Bourassa, bureau 2000, Montréal (Québec) H3A 2A6 ou, si vous habitez à l'extérieur du Québec, au 447, avenue Portage, Winnipeg (Manitoba) R3B 3H5, ou en visitant le site Web de SEDAR+ à l'adresse www.sedarplus.ca.

Les porteurs de titres peuvent également communiquer avec nous de ces façons pour demander un exemplaire des politiques et procédures de vote par procuration, du dossier de divulgation des votes par procuration ou de la présentation d'informations trimestrielles sur le portefeuille du fonds d'investissement. Pour de plus amples renseignements, veuillez vous reporter au prospectus simplifié et à l'aperçu du Fonds, lesquels peuvent aussi être obtenus gratuitement des façons décrites ci-dessus.

Pour connaître la valeur liquidative courante par titre du Fonds et obtenir des renseignements plus récents sur les événements généraux du marché, veuillez visiter notre site Web à l'adresse www.ig.ca/fr.

Au Québec, les termes « conseiller » et « conseillers » désignent le « représentant » ou les « représentants ».

UN MOT SUR LES ÉNONCÉS PROSPECTIFS

Le présent rapport peut renfermer des énoncés prospectifs qui décrivent nos attentes actuelles ou nos prédictions pour l'avenir. Un énoncé prospectif est un énoncé de nature prévisionnelle qui est assujéti ou fait référence à des événements ou à des facteurs à venir, ou comprend des termes tels « prévoir », « anticiper », « avoir l'intention de », « planifier », « croire », « estimer », « préliminaire », « typique » et autres expressions similaires. De plus, ces déclarations peuvent être liées à des mesures commerciales futures, au rendement futur d'un fonds ou d'un titre ainsi qu'aux stratégies ou perspectives de placement futures. Les énoncés prospectifs sont, de par leur nature, assujétis, entre autres, à des risques, incertitudes et hypothèses qui peuvent modifier de façon importante les événements, les résultats, le rendement ou les perspectives réels qui ont été énoncés de manière expresse ou tacite dans les énoncés prospectifs. Ces risques, incertitudes et hypothèses comprennent notamment les conditions générales économiques, politiques et des marchés en Amérique du Nord et à l'échelle internationale, les taux d'intérêt et de change, la volatilité des marchés boursiers et financiers mondiaux, la concurrence commerciale, les changements technologiques, les changements sur le plan de la réglementation gouvernementale, les changements apportés aux lois et règlements en matière de valeurs mobilières, les changements au chapitre des lois fiscales, les décisions judiciaires ou réglementaires inattendues, les catastrophes, les éclosions de maladies ou les pandémies (comme la COVID-19) et la capacité du gestionnaire à attirer des employés clés ou à les conserver. La liste des risques, incertitudes et hypothèses précités n'est pas exhaustive. Nous vous invitons à soigneusement prendre en compte ces facteurs et d'autres facteurs et vous mettons en garde contre une confiance exagérée en ces énoncés prospectifs.

Tout énoncé prospectif présenté dans le présent rapport n'est valable qu'à la date du présent rapport. Le lecteur ne doit pas s'attendre à ce que ces renseignements soient mis à jour, complétés ou révisés en raison de nouveaux renseignements, de nouvelles circonstances, d'événements futurs ou autres.

PORTEFEUILLE À VERSEMENTS GÉRÉS ET DE CROISSANCE IG

RAPPORT INTERMÉDIAIRE DE LA DIRECTION SUR LE RENDEMENT DU FONDS | Pour la période close le 30 septembre 2023

Analyse du rendement du Fonds par la direction

Le 13 novembre 2023

Cette analyse du rendement du Fonds par la direction présente les opinions de l'équipe de gestion de portefeuille sur les facteurs et les événements importants qui ont influé sur le rendement et les perspectives du Fonds au cours de la période de six mois close le 30 septembre 2023 (la « période »). Si le Fonds a été établi au cours de la période, l'information fournie se rapporte à la période commençant à la date d'établissement.

Dans ce rapport, « SGIIG » et « le gestionnaire » renvoient à la Société de gestion d'investissement, I.G. Ltée, le gestionnaire du Fonds. Par ailleurs, « valeur liquidative » signifie la valeur du Fonds calculée aux fins d'opérations, laquelle est à la base de l'analyse du rendement du Fonds.

Veuillez lire la rubrique *Un mot sur les énoncés prospectifs* à la première page du présent document.

Résultats d'exploitation

Rendement des placements

Conformément au Règlement 81-106, la comparaison suivante avec un ou plusieurs indices de marché a été établie pour aider à la compréhension du rendement du Fonds par rapport à celui de l'ensemble des marchés. L'équipe de gestion de portefeuille souligne toutefois que le mandat du Fonds peut être différent de celui de l'indice ou des indices indiqués. De plus, il est important de noter que les investisseurs ne peuvent investir dans un indice. Les placements indirects dans un indice sont possibles, mais les produits offerts à cette fin engendrent des frais et des coûts de transaction et font intervenir d'autres variables qui influenceront sur le rendement. Les rendements des indices mentionnés dans la comparaison ci-après ne reflètent pas ces coûts et ces variables. En outre, contrairement à l'indice, le Fonds peut faire l'objet d'ajustements d'évaluation en raison des actions autres que les actions nord-américaines détenues par les fonds sous-jacents dans lesquels le Fonds investit, comme le stipulent les politiques d'évaluation des fonds sous-jacents. Un ajustement de la juste valeur peut augmenter ou diminuer le taux de rendement du Fonds.

Pour connaître le rendement des séries et le rendement à long terme du Fonds, veuillez consulter la rubrique *Rendement passé* du présent rapport. Le rendement varie d'une série à l'autre, principalement parce que les frais et les charges peuvent différer entre les séries ou que les titres d'une série n'avaient pas été émis et n'étaient pas en circulation pendant toute la période considérée. Reportez-vous à la rubrique *Renseignements sur les séries* pour prendre connaissance du pourcentage des frais annuels imputés à chaque série.

Pour la période de six mois close le 30 septembre 2023, les titres de série F ont inscrit un rendement de -1,9 % (après déduction des frais et charges payés par le Fonds). En comparaison, l'indice des obligations universelles FTSE Canada, l'indice S&P 500 et l'indice MSCI EAEO (net) ont enregistré des rendements respectifs de -4,5 %, de 5,6 % et de -0,9 %.

Au sein de l'indice S&P 500, les secteurs les plus performants en dollars canadiens ont été ceux des services de communication, de l'énergie et de la technologie de l'information, tandis que ceux des services publics, des biens immobiliers et de la consommation de base ont été les plus faibles.

Au sein de l'indice MSCI EAEO (net), les marchés les plus performants en dollars canadiens ont été ceux de la Norvège, de l'Italie et du Japon, tandis que ceux de Hong Kong, de la Nouvelle-Zélande et de la Finlande ont fait moins bonne figure. Les secteurs de l'énergie, des services financiers et des produits industriels ont affiché la meilleure tenue, alors que ceux de la consommation de base, des services de communication et de la technologie de l'information ont terminé en queue de peloton.

Le Fonds a dégagé un rendement supérieur à celui de l'indice des obligations universelles FTSE Canada en raison entre autres de son exposition aux actions. Le Fonds a été devancé par l'indice S&P 500 et l'indice MSCI EAEO (net) en raison entre autres de son exposition aux titres à revenu fixe.

Le Fonds de revenu d'actions mondiales Mackenzie, qui représentait environ 50 % de l'actif net à la fin de la période, a le plus contribué au rendement du Fonds, tandis que le Fonds canadien d'obligations Mackenzie, qui comptait pour environ 16 % de l'actif net à la fin de la période, a eu l'incidence négative la plus importante sur le rendement du Fonds.

Au cours de la période, ni les activités de gestion de portefeuille ni les développements des marchés n'ont eu une incidence importante sur le positionnement du Fonds.

Actif net

Au cours de la période, l'actif net du Fonds a diminué de 9,1 % pour s'établir à 350,8 millions de dollars. Cette variation est principalement attribuable à une perte nette de 7,5 millions de dollars (y compris tout revenu d'intérêts et/ou de dividendes) provenant du rendement des placements, après déduction des frais et charges, et à une diminution de 27,4 millions de dollars attribuable aux opérations nettes des porteurs de titres (y compris les ventes, les rachats et les distributions en espèces).

Frais et charges

Le ratio des frais de gestion (« RFG ») annualisé de chacune des séries au cours de la période close le 30 septembre 2023 a été essentiellement semblable au RFG de l'exercice clos le 31 mars 2023. Le total des charges payées varie d'une période à l'autre, principalement en raison des variations de l'actif moyen dans chacune des séries. Les RFG pour toutes les séries sont présentés à la rubrique *Faits saillants financiers* du présent rapport.

Événements récents

Les actions mondiales ont progressé au cours de la période, au fil du ralentissement du rythme de hausse des taux d'intérêt par les banques centrales. L'économie mondiale s'est avérée résiliente et la situation de l'emploi est demeurée solide. Compte tenu de l'inflation obstinément élevée, la Réserve fédérale américaine, la Banque centrale européenne et la Banque d'Angleterre ont relevé leurs taux directeurs, quoiqu'à un rythme plus lent. Comme l'inflation demeure obstinément élevée et que le marché de l'emploi reste vigoureux, la Banque du Canada a relevé son taux directeur de 50 points de base pour l'établir à 5,00 %. Les prix des obligations gouvernementales et des obligations de sociétés ont chuté en réaction à la hausse des taux d'intérêt.

Transactions entre parties liées

La Société de gestion d'investissement, I.G. Ltée est le gestionnaire, le fiduciaire et le conseiller en valeurs du Fonds. Le Fonds est offert par l'intermédiaire des conseillers des Services Financiers Groupe Investors Inc. et des Valeurs mobilières Groupe Investors Inc., collectivement appelés les placeurs. Le gestionnaire, le conseiller en valeurs, les placeurs et le fiduciaire sont, indirectement, des filiales entièrement détenues par la Société financière IGM Inc.

Le sous-conseiller en valeurs suivant a fourni des services d'investissement au Fonds :

- Corporation Financière Mackenzie

Corporation Financière Mackenzie appartient à cent pour cent à la Société financière IGM Inc.

Le Fonds a payé des frais de gestion au gestionnaire et au conseiller en valeurs en contrepartie de services de gestion et de conseil en valeurs (se reporter à la rubrique *Frais de gestion*).

PORTEFEUILLE À VERSEMENTS GÉRÉS ET DE CROISSANCE IG

RAPPORT INTERMÉDIAIRE DE LA DIRECTION SUR LE RENDEMENT DU FONDS | Pour la période close le 30 septembre 2023

Le Fonds a aussi payé des frais d'administration au gestionnaire. En échange, le gestionnaire a pris à sa charge les coûts et charges d'exploitation du Fonds, à l'exception de certains coûts définis.

Le Fonds a payé aux placeurs des frais de service en contrepartie de la prestation directe ou indirecte de services au Fonds, y compris l'émission ou l'attribution de titres. Une partie des frais de service liés aux titres des séries C et Tc fait l'objet d'une remise trimestrielle par les placeurs, sous forme de distributions aux porteurs de titres des séries C et Tc, comme il est indiqué dans le prospectus. Le Fonds a également versé aux placeurs des frais de placement relativement à la distribution des Portefeuilles aux clients d'IG Gestion de patrimoine, y compris ceux qui ne satisfont pas aux critères de placement minimum d'autres Fonds d'IG Gestion de patrimoine.

Le fiduciaire est responsable de la direction générale des affaires du Fonds et le Fonds lui verse des honoraires en contrepartie de ses services.

Il y a lieu de se reporter à la rubrique *Renseignements sur les séries* pour prendre connaissance des frais annuels payés (en pourcentage de l'actif net moyen) par chacune des séries.

Les porteurs de titres des séries F et FT paient également des frais de conseil directement aux placeurs. Ces frais ne sont pas pris en compte dans les charges du Fonds.

Au cours de la période, le Fonds a investi dans d'autres fonds également gérés par le gestionnaire ou des sociétés affiliées au gestionnaire. Au 30 septembre 2023, le Fonds investissait 350,8 millions de dollars (100,0 % de la valeur liquidative du Fonds) dans des fonds sous-jacents gérés par Mackenzie. À cet égard, le gestionnaire s'est prévalu des instructions permanentes approuvées par le comité d'examen indépendant des Fonds d'IG Gestion de patrimoine concernant l'exécution de telles transactions.

Les placements, le cas échéant, dans des fonds de placement à capital variable non cotés gérés par le gestionnaire et/ou une société affiliée au gestionnaire, seront effectués dans des séries qui ne sont pas assujetties à des frais. Les fonds négociés en bourse (FNB) dans lesquels le Fonds peut investir peuvent être assortis de leurs propres frais et charges, qui réduisent la valeur du FNB. En règle générale, le gestionnaire a déterminé que les frais payés par un FNB ne constituent pas une répétition des frais payés par le Fonds. Toutefois, lorsque le FNB est géré par Corporation Financière Mackenzie, le FNB peut accorder une remise sur frais au Fonds pour contrebalancer des frais payés au sein du FNB.

Rendement passé

L'information sur le rendement du Fonds suppose que toutes les distributions faites par le Fonds au cours des périodes présentées ont été réinvesties dans des titres additionnels des séries applicables du Fonds. L'information sur le rendement ne tient pas compte des frais d'acquisition, frais de rachat, frais de distribution, autres frais accessoires ou impôt sur le revenu payables par un investisseur, lesquels viendraient réduire le rendement. Le rendement passé du Fonds n'est pas nécessairement indicateur de son rendement futur.

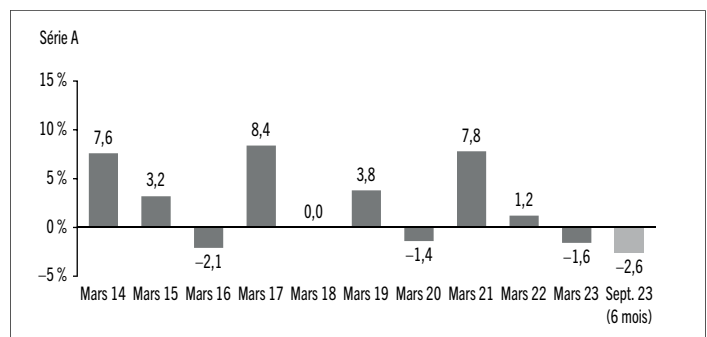
Si vous détenez ce Fonds hors d'un régime enregistré, les distributions de revenu et de gains en capital qui vous sont versées augmentent votre revenu aux fins de l'impôt, qu'elles vous soient versées au comptant ou réinvesties dans des titres additionnels du Fonds. Le montant des distributions imposables réinvesties est ajouté au prix de base rajusté des titres que vous détenez. Cela diminuerait vos gains en capital ou augmenterait votre perte en capital lors d'un rachat subséquent à partir du Fonds, assurant ainsi que vous n'êtes pas imposé de nouveau sur ce montant. Veuillez consulter votre conseiller fiscal en ce qui concerne votre situation fiscale personnelle.

Au cours de ces périodes, les événements suivants peuvent avoir eu une incidence sur le rendement :

- Le 6 septembre 2017, le Fonds a changé son objectif et ses stratégies de placement afin d'investir principalement dans des catégories d'actif de titres de participation et de titres à revenu fixe ou s'y exposer, en fonction de fourchettes précises et/ou dans d'autres catégories d'actif, au moyen de placements dans des fonds sous-jacents et/ou directement dans des titres de participation et/ou des titres à revenu fixe.

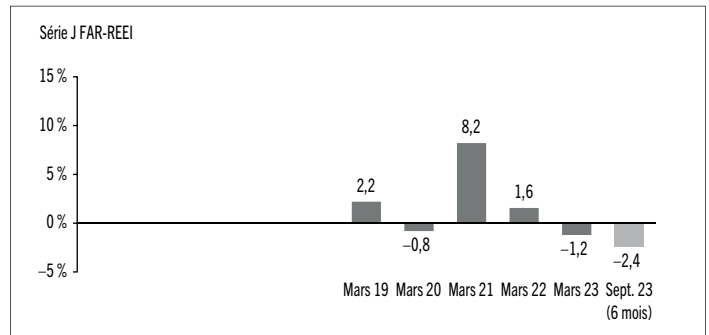
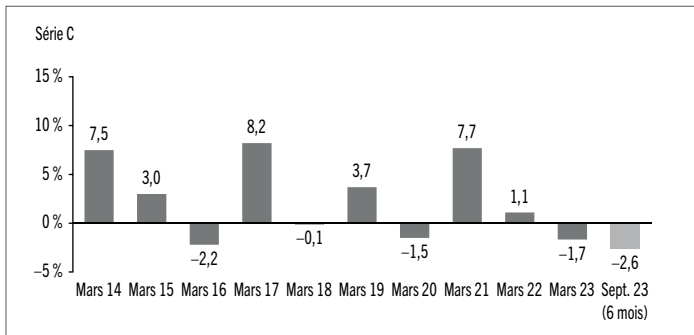
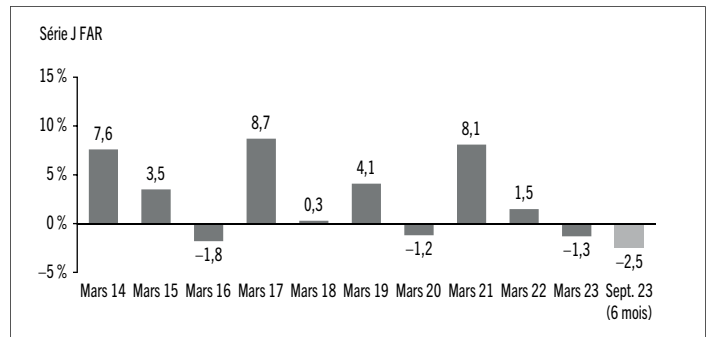
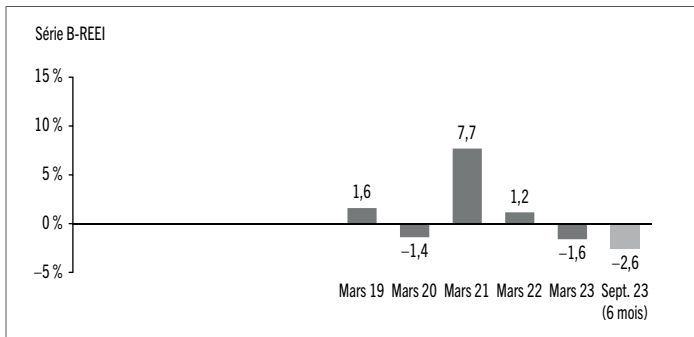
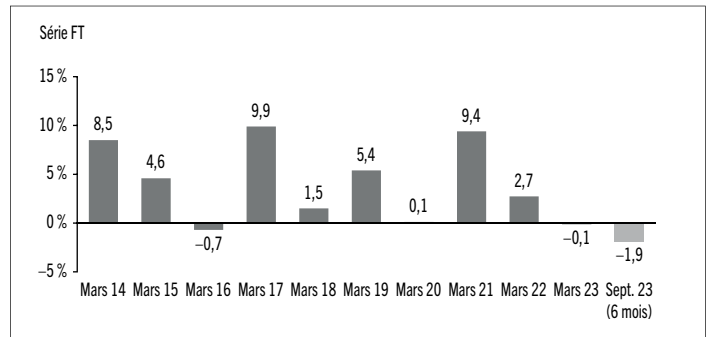
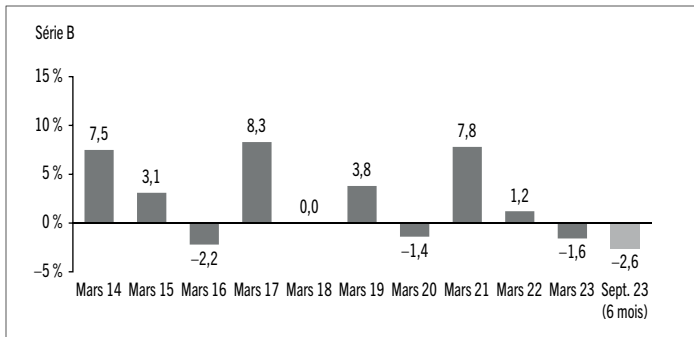
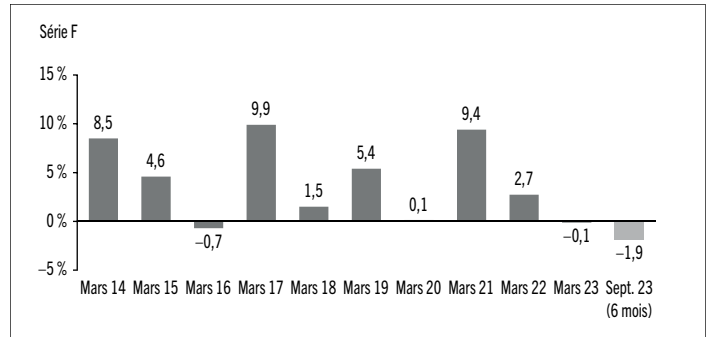
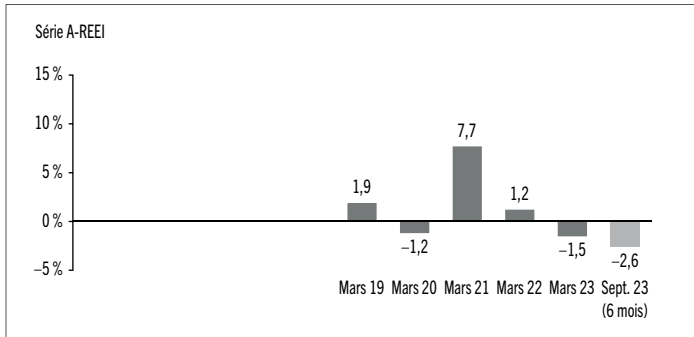
Rendements annuels

Les graphiques suivants présentent le rendement de chaque série du Fonds pour chacune des périodes comptables indiquées. Les graphiques indiquent, sous forme de pourcentage, la variation à la hausse ou à la baisse le dernier jour de chaque période comptable présentée d'un placement effectué le premier jour de chaque période comptable ou à la date d'établissement ou de rétablissement de la série, selon le cas. Les dates d'établissement ou de rétablissement des séries se trouvent à la rubrique *Renseignements sur les séries*.



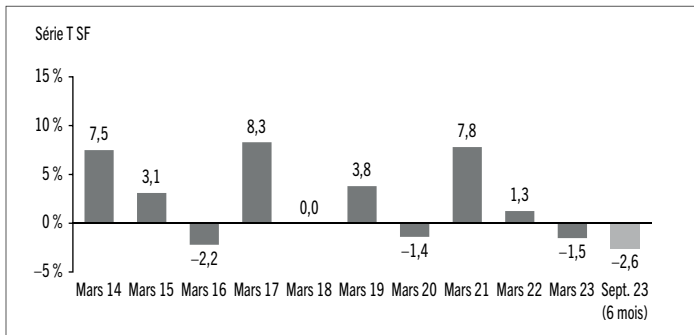
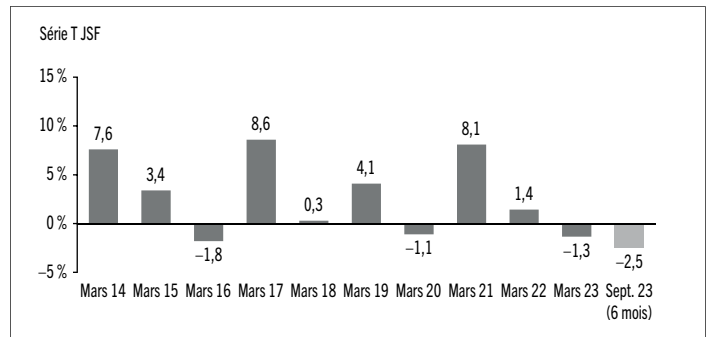
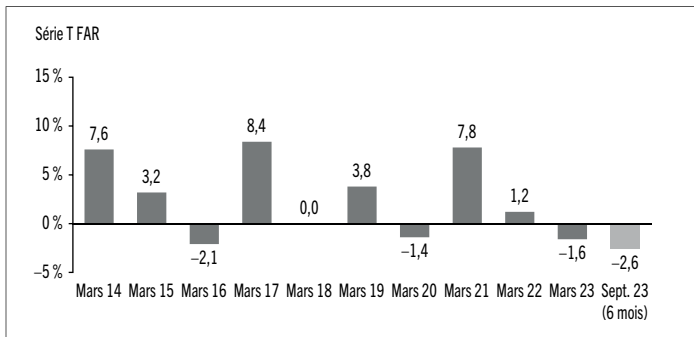
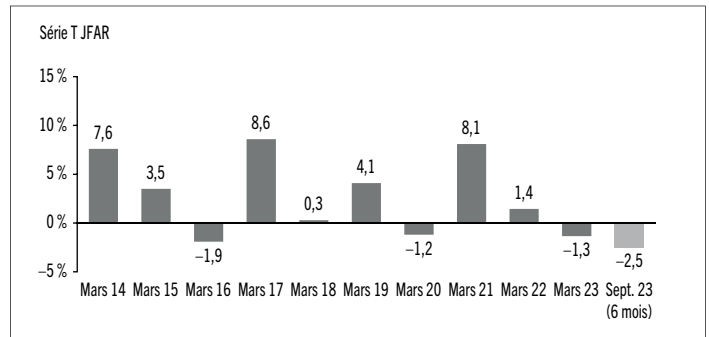
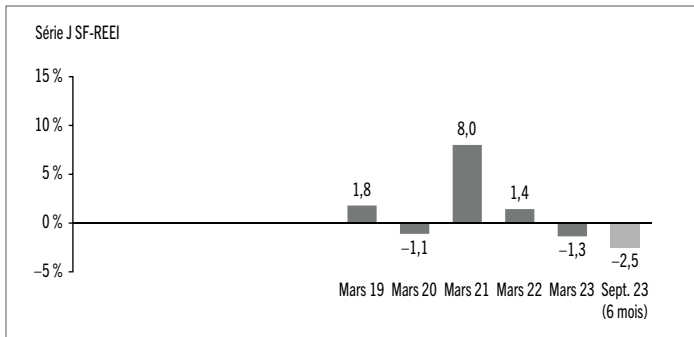
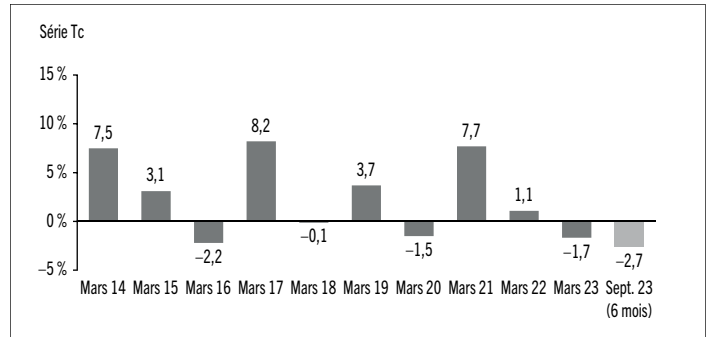
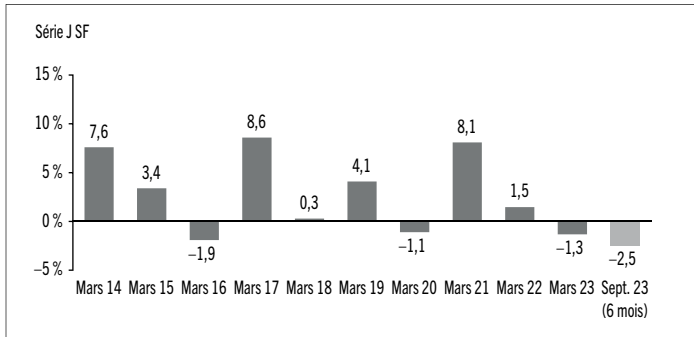
PORTEFEUILLE À VERSEMENTS GÉRÉS ET DE CROISSANCE IG

RAPPORT INTERMÉDIAIRE DE LA DIRECTION SUR LE RENDEMENT DU FONDS | Pour la période close le 30 septembre 2023



PORTEFEUILLE À VERSEMENTS GÉRÉS ET DE CROISSANCE IG

RAPPORT INTERMÉDIAIRE DE LA DIRECTION SUR LE RENDEMENT DU FONDS | Pour la période close le 30 septembre 2023



PORTEFEUILLE À VERSEMENTS GÉRÉS ET DE CROISSANCE IG

RAPPORT INTERMÉDIAIRE DE LA DIRECTION SUR LE RENDEMENT DU FONDS | Pour la période close le 30 septembre 2023

Aperçu du portefeuille au 30 septembre 2023

RÉPARTITION EFFECTIVE DU PORTEFEUILLE	% DE LA VALEUR LIQUIDATIVE
Actions	48,8
Obligations	45,5
Obligations	41,0
Contrats à terme standardisés sur obligations (acheteur)*	4,5
Marchandises	2,0
Autres éléments d'actif (de passif)	1,8
Trésorerie et équivalents de trésorerie	1,1
Fonds négociés en bourse	0,8

RÉPARTITION RÉGIONALE EFFECTIVE	% DE LA VALEUR LIQUIDATIVE
Canada	39,6
États-Unis	38,3
Autre	4,2
Australie	2,6
Royaume-Uni	2,1
Japon	1,9
Suisse	1,9
Autres éléments d'actif (de passif)	1,8
Allemagne	1,3
Israël	1,2
Trésorerie et équivalents de trésorerie	1,1
Danemark	1,0
Pays-Bas	0,7
France	0,7
Singapour	0,6
Norvège	0,5
Brésil	0,5

RÉPARTITION SECTORIELLE EFFECTIVE	% DE LA VALEUR LIQUIDATIVE
Obligations de sociétés	20,6
Obligations fédérales	11,3
Services financiers	11,0
Obligations d'État étrangères	8,3
Technologie de l'information	8,0
Produits industriels	5,9
Soins de santé	5,3
Autre	4,6
Obligations provinciales	3,9
Consommation discrétionnaire	3,9
Consommation de base	3,4
Énergie	3,4
Services de communication	2,9
Matériaux	2,6
Marchandises	2,0
Autres éléments d'actif (de passif)	1,8
Trésorerie et équivalents de trésorerie	1,1

* Les valeurs théoriques représentent 4,5 % de la valeur liquidative des contrats à terme standardisés sur obligations (acheteur).

La répartition effective présente l'exposition du Fonds par portefeuille, région ou secteur calculée en combinant les placements directs et indirects du Fonds.

LES 25 PRINCIPALES POSITIONS	% DE LA VALEUR LIQUIDATIVE
Émetteur/Fonds sous-jacent	
Fonds de revenu d'actions mondiales Mackenzie, série IG	49,5
Fonds de revenu fixe sans contraintes Mackenzie, série IG	21,8
Fonds canadien d'obligations Mackenzie, série IG	16,0
Fonds d'obligations souveraines Mackenzie, série IG	9,4
Fonds de lingots d'or Mackenzie, série IG	2,0
Fonds mondial lié à l'inflation Mackenzie, série IG	1,3
Principales positions acheteur en tant que pourcentage de la valeur liquidative totale	
	100,0

Le Fonds ne détenait directement aucune position vendeur à la clôture de la période.

Pour le prospectus et d'autres renseignements concernant le ou les fonds sous-jacents du portefeuille, veuillez consulter les adresses suivantes : www.ig.ca/fr ou www.sedarplus.ca. L'émetteur des Fonds Mackenzie est lié au gestionnaire.

Les placements et pourcentages peuvent avoir changé depuis le 30 septembre 2023 en raison des opérations de portefeuille continues du Fonds. Les mises à jour trimestrielles des titres sont disponibles dans les 60 jours suivant la fin de chaque trimestre, sauf pour le trimestre se terminant le 31 mars, date de clôture de l'exercice du Fonds, où elles sont disponibles dans les 90 jours.

PORTEFEUILLE À VERSEMENTS GÉRÉS ET DE CROISSANCE IG

RAPPORT INTERMÉDIAIRE DE LA DIRECTION SUR LE RENDEMENT DU FONDS | Pour la période close le 30 septembre 2023

Faits saillants financiers

Les tableaux suivants font état de données financières clés concernant le Fonds et ont pour objet de vous aider à comprendre les résultats financiers du Fonds pour chaque période comptable présentée ci-après. Si une série a été établie ou rétablie au cours de la période, l'information fournie se rapporte à la période allant de la date d'établissement ou de rétablissement jusqu'à la fin de cette période comptable. Les dates d'établissement ou de rétablissement des séries se trouvent à la rubrique *Renseignements sur les séries*.

ACTIF NET PAR TITRE DU FONDS (\$)¹

Série A	30 sept. 2023	31 mars 2023	31 mars 2022	31 mars 2021	31 mars 2020	31 mars 2019
Actif net, à l'ouverture	12,37	12,71	12,58	11,73	11,99	11,61
Augmentation (diminution) attribuable aux activités d'exploitation :						
Total des produits	0,26	0,42	0,37	0,39	0,38	0,35
Total des charges	(0,15)	(0,29)	(0,31)	(0,29)	(0,29)	(0,28)
Profits (pertes) réalisé(e)s	0,06	(0,19)	0,31	0,22	0,15	0,23
Profits (pertes) latent(e)s	(0,48)	(0,29)	(0,09)	0,64	(0,41)	0,14
Augmentation (diminution) totale attribuable aux activités d'exploitation²	(0,31)	(0,35)	0,28	0,96	(0,17)	0,44
Distributions :						
Du revenu de placement net (sauf les dividendes canadiens)	(0,09)	(0,13)	(0,01)	(0,02)	(0,01)	(0,01)
Des dividendes canadiens	-	-	(0,01)	(0,05)	(0,09)	(0,05)
Des gains en capital	-	-	-	-	-	-
Remboursement de capital	-	-	-	-	-	-
Distributions annuelles totales³	(0,09)	(0,13)	(0,02)	(0,07)	(0,10)	(0,06)
Actif net, à la clôture	11,97	12,37	12,71	12,58	11,73	11,99
Série A-REEI	30 sept. 2023	31 mars 2023	31 mars 2022	31 mars 2021	31 mars 2020	31 mars 2019
Actif net, à l'ouverture	10,46	10,74	10,63	9,92	10,12	10,00
Augmentation (diminution) attribuable aux activités d'exploitation :						
Total des produits	0,22	0,36	0,32	0,33	0,32	0,23
Total des charges	(0,12)	(0,24)	(0,26)	(0,26)	(0,22)	(0,13)
Profits (pertes) réalisé(e)s	0,04	(0,03)	(0,02)	0,14	0,13	0,02
Profits (pertes) latent(e)s	(0,41)	(0,25)	(0,08)	0,55	(0,35)	0,05
Augmentation (diminution) totale attribuable aux activités d'exploitation²	(0,27)	(0,16)	(0,04)	0,76	(0,12)	0,17
Distributions :						
Du revenu de placement net (sauf les dividendes canadiens)	(0,08)	(0,11)	-	(0,02)	(0,01)	(0,01)
Des dividendes canadiens	-	-	(0,01)	(0,04)	(0,07)	(0,06)
Des gains en capital	-	-	-	-	-	-
Remboursement de capital	-	-	-	-	-	-
Distributions annuelles totales³	(0,08)	(0,11)	(0,01)	(0,06)	(0,08)	(0,07)
Actif net, à la clôture	10,12	10,46	10,74	10,63	9,92	10,12

Série B	30 sept. 2023	31 mars 2023	31 mars 2022	31 mars 2021	31 mars 2020	31 mars 2019
Actif net, à l'ouverture	12,33	12,67	12,54	11,70	11,96	11,57
Augmentation (diminution) attribuable aux activités d'exploitation :						
Total des produits	0,26	0,42	0,37	0,38	0,38	0,35
Total des charges	(0,15)	(0,29)	(0,31)	(0,29)	(0,29)	(0,28)
Profits (pertes) réalisé(e)s	0,06	(0,14)	0,29	0,21	0,15	0,23
Profits (pertes) latent(e)s	(0,48)	(0,29)	(0,09)	0,64	(0,41)	0,14
Augmentation (diminution) totale attribuable aux activités d'exploitation²	(0,31)	(0,30)	0,26	0,94	(0,17)	0,44
Distributions :						
Du revenu de placement net (sauf les dividendes canadiens)	(0,09)	(0,13)	(0,01)	(0,02)	(0,01)	(0,01)
Des dividendes canadiens	-	-	(0,01)	(0,05)	(0,08)	(0,05)
Des gains en capital	-	-	-	-	-	-
Remboursement de capital	-	-	-	-	-	-
Distributions annuelles totales³	(0,09)	(0,13)	(0,02)	(0,07)	(0,09)	(0,06)
Actif net, à la clôture	11,93	12,33	12,67	12,54	11,70	11,96
Série B-REEI	30 sept. 2023	31 mars 2023	31 mars 2022	31 mars 2021	31 mars 2020	31 mars 2019
Actif net, à l'ouverture	10,40	10,68	10,57	9,87	10,08	10,00
Augmentation (diminution) attribuable aux activités d'exploitation :						
Total des produits	0,22	0,36	0,32	0,33	0,32	0,23
Total des charges	(0,13)	(0,25)	(0,27)	(0,25)	(0,25)	(0,16)
Profits (pertes) réalisé(e)s	0,06	0,04	0,08	0,10	0,13	0,02
Profits (pertes) latent(e)s	(0,41)	(0,25)	(0,08)	0,54	(0,35)	0,04
Augmentation (diminution) totale attribuable aux activités d'exploitation²	(0,26)	(0,10)	0,05	0,72	(0,15)	0,13
Distributions :						
Du revenu de placement net (sauf les dividendes canadiens)	(0,07)	(0,11)	-	(0,02)	(0,01)	(0,01)
Des dividendes canadiens	-	-	(0,01)	(0,04)	(0,07)	(0,06)
Des gains en capital	-	-	-	-	-	-
Remboursement de capital	-	-	-	-	-	-
Distributions annuelles totales³	(0,07)	(0,11)	(0,01)	(0,06)	(0,08)	(0,07)
Actif net, à la clôture	10,06	10,40	10,68	10,57	9,87	10,08

- Ces calculs sont prescrits par les règlements sur les valeurs mobilières et ne sont pas censés être un rapprochement de l'actif net par titre à l'ouverture et à la clôture. Ces renseignements proviennent des états financiers intermédiaires non audités et des états financiers annuels audités du Fonds. L'actif net par titre présenté dans les états financiers peut différer de la valeur liquidative par titre calculée aux fins de l'évaluation du Fonds. Une explication de ces différences, le cas échéant, se trouve dans les *Notes annexes*.
- L'actif net et les distributions sont fonction du nombre réel de titres en circulation au moment considéré. L'augmentation ou la diminution liée aux activités d'exploitation est fonction du nombre moyen pondéré de titres en circulation au cours de la période comptable.
- Les distributions ont été payées en espèces ou réinvesties en titres additionnels du Fonds, ou les deux.

PORTEFEUILLE À VERSEMENTS GÉRÉS ET DE CROISSANCE IG

RAPPORT INTERMÉDIAIRE DE LA DIRECTION SUR LE RENDEMENT DU FONDS | Pour la période close le 30 septembre 2023

ACTIF NET PAR TITRE DU FONDS (\$)¹ (suite)

	30 sept. 2023	31 mars 2023	31 mars 2022	31 mars 2021	31 mars 2020	31 mars 2019
Série C						
Actif net, à l'ouverture	11,53	11,84	11,71	10,93	11,18	10,82
Augmentation (diminution) attribuable aux activités d'exploitation :						
Total des produits	0,24	0,40	0,35	0,36	0,36	0,33
Total des charges	(0,13)	(0,25)	(0,27)	(0,26)	(0,25)	(0,25)
Profits (pertes) réalisé(e)s	0,06	(0,20)	0,30	0,20	0,14	0,22
Profits (pertes) latent(e)s	(0,45)	(0,27)	(0,08)	0,60	(0,38)	0,13
Augmentation (diminution) totale attribuable aux activités d'exploitation²	(0,28)	(0,32)	0,30	0,90	(0,13)	0,43
Distributions :						
Du revenu de placement net (sauf les dividendes canadiens)	(0,07)	(0,11)	–	(0,02)	(0,01)	–
Des dividendes canadiens	–	–	(0,01)	(0,04)	(0,07)	(0,04)
Des gains en capital	–	–	–	–	–	–
Remboursement de capital	–	–	–	–	–	–
Distributions annuelles totales³	(0,07)	(0,11)	(0,01)	(0,06)	(0,08)	(0,04)
Actif net, à la clôture	11,15	11,53	11,84	11,71	10,93	11,18
Série F						
Actif net, à l'ouverture	11,02	11,32	11,23	10,45	10,67	10,34
Augmentation (diminution) attribuable aux activités d'exploitation :						
Total des produits	0,23	0,38	0,34	0,35	0,34	0,31
Total des charges	(0,05)	(0,10)	(0,10)	(0,10)	(0,10)	(0,09)
Profits (pertes) réalisé(e)s	0,05	(0,04)	0,09	0,09	0,14	0,21
Profits (pertes) latent(e)s	(0,43)	(0,26)	(0,08)	0,58	(0,37)	0,12
Augmentation (diminution) totale attribuable aux activités d'exploitation²	(0,20)	(0,02)	0,25	0,92	0,01	0,55
Distributions :						
Du revenu de placement net (sauf les dividendes canadiens)	(0,16)	(0,25)	(0,18)	(0,03)	(0,02)	(0,04)
Des dividendes canadiens	–	(0,04)	(0,04)	(0,16)	(0,22)	(0,18)
Des gains en capital	–	–	–	–	–	–
Remboursement de capital	–	–	–	–	–	–
Distributions annuelles totales³	(0,16)	(0,29)	(0,22)	(0,19)	(0,24)	(0,22)
Actif net, à la clôture	10,66	11,02	11,32	11,23	10,45	10,67
Série FT						
Actif net, à l'ouverture	8,65	9,14	9,35	9,00	9,43	9,39
Augmentation (diminution) attribuable aux activités d'exploitation :						
Total des produits	0,18	0,30	0,28	0,29	0,30	0,28
Total des charges	(0,04)	(0,08)	(0,09)	(0,08)	(0,09)	(0,09)
Profits (pertes) réalisé(e)s	0,05	(0,02)	0,10	0,11	0,12	0,19
Profits (pertes) latent(e)s	(0,34)	(0,21)	(0,07)	0,49	(0,31)	0,10
Augmentation (diminution) totale attribuable aux activités d'exploitation²	(0,15)	(0,01)	0,22	0,81	0,02	0,48
Distributions :						
Du revenu de placement net (sauf les dividendes canadiens)	(0,12)	(0,19)	(0,15)	(0,03)	(0,02)	(0,03)
Des dividendes canadiens	–	(0,03)	(0,03)	(0,13)	(0,19)	(0,16)
Des gains en capital	–	–	–	–	–	–
Remboursement de capital	(0,09)	(0,24)	(0,29)	(0,31)	(0,25)	(0,25)
Distributions annuelles totales³	(0,21)	(0,46)	(0,47)	(0,47)	(0,46)	(0,44)
Actif net, à la clôture	8,29	8,65	9,14	9,35	9,00	9,43

	30 sept. 2023	31 mars 2023	31 mars 2022	31 mars 2021	31 mars 2020	31 mars 2019
Série J FAR						
Actif net, à l'ouverture	11,07	11,37	11,25	10,49	10,72	10,38
Augmentation (diminution) attribuable aux activités d'exploitation :						
Total des produits	0,23	0,38	0,33	0,35	0,34	0,32
Total des charges	(0,12)	(0,23)	(0,24)	(0,23)	(0,23)	(0,22)
Profits (pertes) réalisé(e)s	0,06	(0,19)	0,34	0,18	0,14	0,21
Profits (pertes) latent(e)s	(0,43)	(0,26)	(0,08)	0,58	(0,37)	0,12
Augmentation (diminution) totale attribuable aux activités d'exploitation²	(0,26)	(0,30)	0,35	0,88	(0,12)	0,43
Distributions :						
Du revenu de placement net (sauf les dividendes canadiens)	(0,10)	(0,15)	(0,03)	(0,03)	(0,01)	(0,01)
Des dividendes canadiens	–	–	(0,02)	(0,06)	(0,10)	(0,07)
Des gains en capital	–	–	–	–	–	–
Remboursement de capital	–	–	–	–	–	–
Distributions annuelles totales³	(0,10)	(0,15)	(0,05)	(0,09)	(0,11)	(0,08)
Actif net, à la clôture	10,70	11,07	11,37	11,25	10,49	10,72
Série J FAR-REEI						
Actif net, à l'ouverture	10,49	10,77	10,66	9,94	10,12	10,00
Augmentation (diminution) attribuable aux activités d'exploitation :						
Total des produits	0,22	0,36	0,32	0,33	0,32	0,23
Total des charges	(0,11)	(0,21)	(0,23)	(0,22)	(0,18)	(0,10)
Profits (pertes) réalisé(e)s	0,05	(0,03)	0,16	0,15	0,13	0,02
Profits (pertes) latent(e)s	(0,41)	(0,25)	(0,08)	0,55	(0,35)	0,05
Augmentation (diminution) totale attribuable aux activités d'exploitation²	(0,25)	(0,13)	0,17	0,81	(0,08)	0,20
Distributions :						
Du revenu de placement net (sauf les dividendes canadiens)	(0,10)	(0,14)	(0,03)	(0,03)	(0,01)	(0,02)
Des dividendes canadiens	–	(0,01)	(0,02)	(0,06)	(0,10)	(0,07)
Des gains en capital	–	–	–	–	–	–
Remboursement de capital	–	–	–	–	–	–
Distributions annuelles totales³	(0,10)	(0,15)	(0,05)	(0,09)	(0,11)	(0,09)
Actif net, à la clôture	10,14	10,49	10,77	10,66	9,94	10,12
Série J SF						
Actif net, à l'ouverture	11,07	11,37	11,25	10,49	10,71	10,37
Augmentation (diminution) attribuable aux activités d'exploitation :						
Total des produits	0,23	0,38	0,33	0,35	0,34	0,32
Total des charges	(0,12)	(0,23)	(0,24)	(0,23)	(0,23)	(0,22)
Profits (pertes) réalisé(e)s	0,05	(0,10)	0,34	0,16	0,14	0,21
Profits (pertes) latent(e)s	(0,43)	(0,26)	(0,08)	0,58	(0,37)	0,12
Augmentation (diminution) totale attribuable aux activités d'exploitation²	(0,27)	(0,21)	0,35	0,86	(0,12)	0,43
Distributions :						
Du revenu de placement net (sauf les dividendes canadiens)	(0,10)	(0,15)	(0,03)	(0,03)	(0,01)	(0,01)
Des dividendes canadiens	–	–	(0,02)	(0,06)	(0,10)	(0,07)
Des gains en capital	–	–	–	–	–	–
Remboursement de capital	–	–	–	–	–	–
Distributions annuelles totales³	(0,10)	(0,15)	(0,05)	(0,09)	(0,11)	(0,08)
Actif net, à la clôture	10,70	11,07	11,37	11,25	10,49	10,71

PORTEFEUILLE À VERSEMENTS GÉRÉS ET DE CROISSANCE IG

RAPPORT INTERMÉDIAIRE DE LA DIRECTION SUR LE RENDEMENT DU FONDS | Pour la période close le 30 septembre 2023

ACTIF NET PAR TITRE DU FONDS (\$)¹ (suite)

	30 sept. 2023	31 mars 2023	31 mars 2022	31 mars 2021	31 mars 2020	31 mars 2019
Série J SF-REEI						
Actif net, à l'ouverture	10,42	10,70	10,58	9,87	10,08	10,00
Augmentation (diminution) attribuable aux activités d'exploitation :						
Total des produits	0,22	0,36	0,32	0,33	0,32	0,23
Total des charges	(0,11)	(0,22)	(0,24)	(0,23)	(0,21)	(0,14)
Profits (pertes) réalisé(e)s	0,01	0,18	0,14	0,13	0,13	0,02
Profits (pertes) latent(e)s	(0,41)	(0,25)	(0,08)	0,54	(0,35)	0,04
Augmentation (diminution) totale attribuable aux activités d'exploitation²	(0,29)	0,07	0,14	0,77	(0,11)	0,15
Distributions :						
Du revenu de placement net (sauf les dividendes canadiens)	(0,09)	(0,13)	(0,03)	(0,02)	(0,01)	(0,02)
Des dividendes canadiens	-	-	(0,01)	(0,06)	(0,10)	(0,07)
Des gains en capital	-	-	-	-	-	-
Remboursement de capital	-	-	-	-	-	-
Distributions annuelles totales³	(0,09)	(0,13)	(0,04)	(0,08)	(0,11)	(0,09)
Actif net, à la clôture	10,07	10,42	10,70	10,58	9,87	10,08
Série T FAR						
Actif net, à l'ouverture	6,37	6,84	7,11	6,94	7,39	7,45
Augmentation (diminution) attribuable aux activités d'exploitation :						
Total des produits	0,13	0,22	0,21	0,22	0,23	0,22
Total des charges	(0,08)	(0,16)	(0,17)	(0,17)	(0,18)	(0,18)
Profits (pertes) réalisé(e)s	0,04	(0,10)	0,16	0,14	0,09	0,15
Profits (pertes) latent(e)s	(0,25)	(0,16)	(0,05)	0,37	(0,24)	0,08
Augmentation (diminution) totale attribuable aux activités d'exploitation²	(0,16)	(0,20)	0,15	0,56	(0,10)	0,27
Distributions :						
Du revenu de placement net (sauf les dividendes canadiens)	(0,04)	(0,07)	-	(0,01)	(0,01)	(0,01)
Des dividendes canadiens	-	-	(0,01)	(0,04)	(0,05)	(0,03)
Des gains en capital	-	-	-	-	-	-
Remboursement de capital	(0,12)	(0,28)	(0,35)	(0,32)	(0,30)	(0,29)
Distributions annuelles totales³	(0,16)	(0,35)	(0,36)	(0,37)	(0,36)	(0,33)
Actif net, à la clôture	6,05	6,37	6,84	7,11	6,94	7,39
Série T SF						
Actif net, à l'ouverture	6,32	6,78	7,04	6,87	7,31	7,37
Augmentation (diminution) attribuable aux activités d'exploitation :						
Total des produits	0,13	0,22	0,20	0,22	0,23	0,22
Total des charges	(0,07)	(0,15)	(0,17)	(0,17)	(0,17)	(0,17)
Profits (pertes) réalisé(e)s	0,02	(0,12)	0,24	0,15	0,09	0,15
Profits (pertes) latent(e)s	(0,24)	(0,15)	(0,05)	0,37	(0,24)	0,08
Augmentation (diminution) totale attribuable aux activités d'exploitation²	(0,16)	(0,20)	0,22	0,57	(0,09)	0,28
Distributions :						
Du revenu de placement net (sauf les dividendes canadiens)	(0,05)	(0,07)	(0,01)	(0,01)	(0,01)	(0,01)
Des dividendes canadiens	-	-	(0,01)	(0,03)	(0,05)	(0,03)
Des gains en capital	-	-	-	-	-	-
Remboursement de capital	(0,10)	(0,27)	(0,34)	(0,32)	(0,29)	(0,29)
Distributions annuelles totales³	(0,15)	(0,34)	(0,36)	(0,36)	(0,35)	(0,33)
Actif net, à la clôture	6,00	6,32	6,78	7,04	6,87	7,31

	30 sept. 2023	31 mars 2023	31 mars 2022	31 mars 2021	31 mars 2020	31 mars 2019
Série Tc						
Actif net, à l'ouverture	6,02	6,47	6,73	6,58	7,02	7,09
Augmentation (diminution) attribuable aux activités d'exploitation :						
Total des produits	0,13	0,21	0,20	0,21	0,22	0,21
Total des charges	(0,07)	(0,13)	(0,15)	(0,15)	(0,16)	(0,16)
Profits (pertes) réalisé(e)s	0,05	(0,04)	0,19	0,12	0,09	0,14
Profits (pertes) latent(e)s	(0,23)	(0,15)	(0,05)	0,35	(0,23)	0,07
Augmentation (diminution) totale attribuable aux activités d'exploitation²	(0,12)	(0,11)	0,19	0,53	(0,08)	0,26
Distributions :						
Du revenu de placement net (sauf les dividendes canadiens)	(0,04)	(0,06)	-	(0,01)	(0,01)	-
Des dividendes canadiens	-	-	-	(0,03)	(0,04)	(0,02)
Des gains en capital	-	-	-	-	-	-
Remboursement de capital	(0,11)	(0,27)	(0,34)	(0,31)	(0,29)	(0,30)
Distributions annuelles totales³	(0,15)	(0,33)	(0,34)	(0,35)	(0,34)	(0,32)
Actif net, à la clôture	5,72	6,02	6,47	6,73	6,58	7,02
Série T JFAR						
Actif net, à l'ouverture	7,73	8,27	8,57	8,35	8,87	8,93
Augmentation (diminution) attribuable aux activités d'exploitation :						
Total des produits	0,16	0,27	0,25	0,27	0,28	0,27
Total des charges	(0,08)	(0,17)	(0,19)	(0,18)	(0,19)	(0,19)
Profits (pertes) réalisé(e)s	0,03	(0,05)	0,27	0,17	0,11	0,18
Profits (pertes) latent(e)s	(0,30)	(0,19)	(0,06)	0,45	(0,29)	0,10
Augmentation (diminution) totale attribuable aux activités d'exploitation²	(0,19)	(0,14)	0,27	0,71	(0,09)	0,36
Distributions :						
Du revenu de placement net (sauf les dividendes canadiens)	(0,07)	(0,10)	(0,02)	(0,02)	(0,01)	(0,01)
Des dividendes canadiens	-	-	(0,01)	(0,05)	(0,08)	(0,06)
Des gains en capital	-	-	-	-	-	-
Remboursement de capital	(0,12)	(0,32)	(0,40)	(0,37)	(0,34)	(0,35)
Distributions annuelles totales³	(0,19)	(0,42)	(0,43)	(0,44)	(0,43)	(0,42)
Actif net, à la clôture	7,35	7,73	8,27	8,57	8,35	8,87
Série T JSF						
Actif net, à l'ouverture	7,73	8,27	8,57	8,35	8,87	8,93
Augmentation (diminution) attribuable aux activités d'exploitation :						
Total des produits	0,16	0,27	0,25	0,27	0,28	0,27
Total des charges	(0,08)	(0,17)	(0,19)	(0,17)	(0,17)	(0,18)
Profits (pertes) réalisé(e)s	0,03	(0,02)	0,34	0,25	0,11	0,18
Profits (pertes) latent(e)s	(0,30)	(0,19)	(0,06)	0,45	(0,29)	0,10
Augmentation (diminution) totale attribuable aux activités d'exploitation²	(0,19)	(0,11)	0,34	0,80	(0,07)	0,37
Distributions :						
Du revenu de placement net (sauf les dividendes canadiens)	(0,07)	(0,10)	(0,02)	(0,02)	(0,01)	(0,01)
Des dividendes canadiens	-	-	(0,01)	(0,05)	(0,08)	(0,06)
Des gains en capital	-	-	-	-	-	-
Remboursement de capital	(0,12)	(0,32)	(0,40)	(0,37)	(0,34)	(0,35)
Distributions annuelles totales³	(0,19)	(0,42)	(0,43)	(0,44)	(0,43)	(0,42)
Actif net, à la clôture	7,35	7,73	8,27	8,57	8,35	8,87

PORTEFEUILLE À VERSEMENTS GÉRÉS ET DE CROISSANCE IG

RAPPORT INTERMÉDIAIRE DE LA DIRECTION SUR LE RENDEMENT DU FONDS | Pour la période close le 30 septembre 2023

RATIOS ET DONNÉES SUPPLÉMENTAIRES

	30 sept. 2023	31 mars 2023	31 mars 2022	31 mars 2021	31 mars 2020	31 mars 2019
Série A						
Valeur liquidative totale (en milliers de \$) ¹	35 070	43 213	63 006	99 113	137 161	171 233
Titres en circulation (en milliers) ¹	2 931	3 493	4 959	7 881	11 689	14 277
Ratio des frais de gestion (%) ²	2,44	2,43	2,42	2,41	2,41	2,43
Ratio des frais de gestion avant renoncations ou absorptions (%) ²	2,44	2,43	2,42	2,41	2,41	2,43
Ratio des frais de négociation (%) ³	0,03	0,04	–	–	0,04	0,05
Taux de rotation du portefeuille (%) ⁴	2,18	12,23	3,56	7,07	6,42	62,07
Valeur liquidative par titre (\$)	11,97	12,37	12,71	12,58	11,73	11,99
Série A-REEI						
Valeur liquidative totale (en milliers de \$) ¹	9	10	10	6	5	1
Titres en circulation (en milliers) ¹	1	1	1	1	1	–
Ratio des frais de gestion (%) ²	2,39	2,40	2,45	2,44	2,33	2,40
Ratio des frais de gestion avant renoncations ou absorptions (%) ²	2,39	2,40	2,45	2,44	2,33	2,40
Ratio des frais de négociation (%) ³	0,03	0,04	–	–	0,04	0,05
Taux de rotation du portefeuille (%) ⁴	2,18	12,23	3,56	7,07	6,42	62,07
Valeur liquidative par titre (\$)	10,12	10,46	10,74	10,63	9,92	10,12
Série B						
Valeur liquidative totale (en milliers de \$) ¹	27 957	33 246	43 209	63 422	82 962	89 215
Titres en circulation (en milliers) ¹	2 344	2 696	3 411	5 059	7 092	7 462
Ratio des frais de gestion (%) ²	2,44	2,43	2,43	2,41	2,41	2,42
Ratio des frais de gestion avant renoncations ou absorptions (%) ²	2,44	2,43	2,43	2,41	2,41	2,42
Ratio des frais de négociation (%) ³	0,03	0,04	–	–	0,04	0,05
Taux de rotation du portefeuille (%) ⁴	2,18	12,23	3,56	7,07	6,42	62,07
Valeur liquidative par titre (\$)	11,93	12,33	12,67	12,54	11,70	11,96
Série B-REEI						
Valeur liquidative totale (en milliers de \$) ¹	731	769	721	534	355	133
Titres en circulation (en milliers) ¹	73	74	68	51	36	13
Ratio des frais de gestion (%) ²	2,45	2,45	2,46	2,46	2,43	2,44
Ratio des frais de gestion avant renoncations ou absorptions (%) ²	2,45	2,45	2,46	2,46	2,43	2,44
Ratio des frais de négociation (%) ³	0,03	0,04	–	–	0,04	0,05
Taux de rotation du portefeuille (%) ⁴	2,18	12,23	3,56	7,07	6,42	62,07
Valeur liquidative par titre (\$)	10,06	10,40	10,68	10,57	9,87	10,08
Série C						
Valeur liquidative totale (en milliers de \$) ¹	12 939	16 242	23 824	40 599	52 521	58 673
Titres en circulation (en milliers) ¹	1 160	1 409	2 013	3 466	4 804	5 250
Ratio des frais de gestion (%) ²	2,56	2,54	2,54	2,53	2,53	2,54
Ratio des frais de gestion avant renoncations ou absorptions (%) ²	2,56	2,54	2,54	2,53	2,53	2,54
Ratio des frais de négociation (%) ³	0,03	0,04	–	–	0,04	0,05
Taux de rotation du portefeuille (%) ⁴	2,18	12,23	3,56	7,07	6,42	62,07
Valeur liquidative par titre (\$)	11,15	11,53	11,84	11,71	10,93	11,18

	30 sept. 2023	31 mars 2023	31 mars 2022	31 mars 2021	31 mars 2020	31 mars 2019
Série F						
Valeur liquidative totale (en milliers de \$) ¹	235 437	249 071	255 122	194 612	96 798	78 875
Titres en circulation (en milliers) ¹	22 095	22 606	22 532	17 324	9 264	7 390
Ratio des frais de gestion (%) ²	0,93	0,93	0,93	0,92	0,91	0,92
Ratio des frais de gestion avant renoncations ou absorptions (%) ²	0,93	0,93	0,93	0,92	0,91	0,92
Ratio des frais de négociation (%) ³	0,03	0,04	–	–	0,04	0,05
Taux de rotation du portefeuille (%) ⁴	2,18	12,23	3,56	7,07	6,42	62,07
Valeur liquidative par titre (\$)	10,66	11,02	11,32	11,23	10,45	10,67
Série FT						
Valeur liquidative totale (en milliers de \$) ¹	14 198	15 738	17 134	15 023	11 444	10 895
Titres en circulation (en milliers) ¹	1 714	1 819	1 874	1 606	1 272	1 155
Ratio des frais de gestion (%) ²	0,93	0,93	0,93	0,93	0,93	0,95
Ratio des frais de gestion avant renoncations ou absorptions (%) ²	0,93	0,93	0,93	0,93	0,93	0,95
Ratio des frais de négociation (%) ³	0,03	0,04	–	–	0,04	0,05
Taux de rotation du portefeuille (%) ⁴	2,18	12,23	3,56	7,07	6,42	62,07
Valeur liquidative par titre (\$)	8,29	8,65	9,14	9,35	9,00	9,43
Série J FAR						
Valeur liquidative totale (en milliers de \$) ¹	12 071	13 884	20 848	41 671	56 500	83 404
Titres en circulation (en milliers) ¹	1 128	1 254	1 833	3 704	5 387	7 784
Ratio des frais de gestion (%) ²	2,16	2,16	2,16	2,15	2,15	2,16
Ratio des frais de gestion avant renoncations ou absorptions (%) ²	2,16	2,16	2,16	2,15	2,15	2,16
Ratio des frais de négociation (%) ³	0,03	0,04	–	–	0,04	0,05
Taux de rotation du portefeuille (%) ⁴	2,18	12,23	3,56	7,07	6,42	62,07
Valeur liquidative par titre (\$)	10,70	11,07	11,37	11,25	10,49	10,72

1) Données à la clôture de la période comptable indiquée.

2) Le ratio des frais de gestion (« RFG ») est établi d'après le total des charges (exception faite des courtages et des autres coûts de transaction du portefeuille, de l'impôt sur le revenu et des retenues d'impôt) pour la période indiquée et est exprimé en pourcentage annualisé de l'actif net moyen quotidien pour la période, sauf indication contraire. Pour une période au cours de laquelle une série est établie, le RFG est annualisé depuis la date d'établissement de la série jusqu'à la clôture de la période. Lorsqu'un Fonds investit directement dans des titres d'un autre fonds (y compris les fonds négociés en bourse, ou « FNB »), les RFG présentés pour le Fonds comprennent la tranche des RFG de tout autre fonds attribuable à ce placement. Toute distribution de revenu de FNB gérés par des sociétés affiliées au gestionnaire reçue dans le but de compenser des frais payés à l'égard de ces FNB, mais qui ne sont pas considérés comme étant imputés en double aux termes des exigences réglementaires, est traitée à titre de charge ayant fait l'objet d'une renonciation aux fins du RFG. Le gestionnaire peut renoncer aux frais d'exploitation ou les absorber à son gré et mettre fin à la renonciation ou à l'absorption de ces frais en tout temps sans préavis.

3) Le ratio des frais de négociation représente le total des courtages et des autres coûts de transaction du portefeuille engagés et est exprimé en pourcentage annualisé de l'actif net moyen quotidien pour la période. Lorsqu'un Fonds investit dans des titres d'un autre fonds (y compris les FNB), les ratios des frais de négociation présentés pour le Fonds comprennent la tranche des ratios des frais de négociation de tout autre fonds attribuable à ce placement.

4) Le taux de rotation du portefeuille du Fonds indique dans quelle mesure le conseiller en valeurs du Fonds gère activement les placements de celui-ci. Un taux de rotation de 100 % signifie que le Fonds achète et vend tous les titres de son portefeuille une fois au cours de la période. Plus le taux de rotation du Fonds au cours d'une période est élevé, plus les coûts de négociation payables par le Fonds sont élevés au cours de la période et plus il est probable qu'un investisseur réalisera des gains en capital imposables au cours de l'exercice. Il n'y a pas nécessairement de lien entre un taux de rotation élevé et le rendement d'un fonds. Le taux de rotation du portefeuille n'est pas indiqué lorsqu'un fonds existe depuis moins de un an. La valeur de toute opération visant à réaligner le portefeuille du Fonds après une fusion, le cas échéant, est exclue du taux de rotation du portefeuille.

PORTEFEUILLE À VERSEMENTS GÉRÉS ET DE CROISSANCE IG

RAPPORT INTERMÉDIAIRE DE LA DIRECTION SUR LE RENDEMENT DU FONDS | Pour la période close le 30 septembre 2023

RATIOS ET DONNÉES SUPPLÉMENTAIRES (suite)

	30 sept. 2023	31 mars 2023	31 mars 2022	31 mars 2021	31 mars 2020	31 mars 2019
Série J FAR-REEI						
Valeur liquidative totale (en milliers de \$) ¹	65	66	67	66	61	1
Titres en circulation (en milliers) ¹	6	6	6	6	6	-
Ratio des frais de gestion (%) ²	2,07	2,06	2,07	2,06	2,04	2,13
Ratio des frais de gestion avant renonciations ou absorptions (%) ²	2,07	2,06	2,07	2,06	2,04	2,13
Ratio des frais de négociation (%) ³	0,03	0,04	-	-	0,04	0,05
Taux de rotation du portefeuille (%) ⁴	2,18	12,23	3,56	7,07	6,42	62,07
Valeur liquidative par titre (\$)	10,14	10,49	10,77	10,66	9,94	10,12
Série J SF						
Valeur liquidative totale (en milliers de \$) ¹	7 597	8 426	10 027	21 006	24 950	28 757
Titres en circulation (en milliers) ¹	710	761	882	1 868	2 379	2 684
Ratio des frais de gestion (%) ²	2,18	2,17	2,17	2,15	2,15	2,16
Ratio des frais de gestion avant renonciations ou absorptions (%) ²	2,18	2,17	2,17	2,15	2,15	2,16
Ratio des frais de négociation (%) ³	0,03	0,04	-	-	0,04	0,05
Taux de rotation du portefeuille (%) ⁴	2,18	12,23	3,56	7,07	6,42	62,07
Valeur liquidative par titre (\$)	10,70	11,07	11,37	11,25	10,49	10,71
Série J SF-REEI						
Valeur liquidative totale (en milliers de \$) ¹	399	305	100	90	70	56
Titres en circulation (en milliers) ¹	40	29	9	8	7	6
Ratio des frais de gestion (%) ²	2,21	2,20	2,21	2,20	2,08	2,13
Ratio des frais de gestion avant renonciations ou absorptions (%) ²	2,21	2,20	2,21	2,20	2,08	2,13
Ratio des frais de négociation (%) ³	0,03	0,04	-	-	0,04	0,05
Taux de rotation du portefeuille (%) ⁴	2,18	12,23	3,56	7,07	6,42	62,07
Valeur liquidative par titre (\$)	10,07	10,42	10,70	10,58	9,87	10,08
Série T FAR						
Valeur liquidative totale (en milliers de \$) ¹	2 200	2 401	4 049	6 101	8 539	10 537
Titres en circulation (en milliers) ¹	363	377	592	859	1 231	1 426
Ratio des frais de gestion (%) ²	2,46	2,45	2,43	2,42	2,41	2,42
Ratio des frais de gestion avant renonciations ou absorptions (%) ²	2,46	2,45	2,43	2,42	2,41	2,42
Ratio des frais de négociation (%) ³	0,03	0,04	-	-	0,04	0,05
Taux de rotation du portefeuille (%) ⁴	2,18	12,23	3,56	7,07	6,42	62,07
Valeur liquidative par titre (\$)	6,05	6,37	6,84	7,11	6,94	7,39
Série T SF						
Valeur liquidative totale (en milliers de \$) ¹	371	388	730	1 747	3 135	3 981
Titres en circulation (en milliers) ¹	62	61	108	248	456	544
Ratio des frais de gestion (%) ²	2,38	2,37	2,39	2,38	2,38	2,41
Ratio des frais de gestion avant renonciations ou absorptions (%) ²	2,38	2,37	2,39	2,38	2,38	2,41
Ratio des frais de négociation (%) ³	0,03	0,04	-	-	0,04	0,05
Taux de rotation du portefeuille (%) ⁴	2,18	12,23	3,56	7,07	6,42	62,07
Valeur liquidative par titre (\$)	6,00	6,32	6,78	7,04	6,87	7,31

	30 sept. 2023	31 mars 2023	31 mars 2022	31 mars 2021	31 mars 2020	31 mars 2019
Série Tc						
Valeur liquidative totale (en milliers de \$) ¹	252	407	495	871	1 169	1 348
Titres en circulation (en milliers) ¹	44	68	77	129	178	192
Ratio des frais de gestion (%) ²	2,57	2,54	2,55	2,55	2,54	2,56
Ratio des frais de gestion avant renonciations ou absorptions (%) ²	2,57	2,54	2,55	2,55	2,54	2,56
Ratio des frais de négociation (%) ³	0,03	0,04	-	-	0,04	0,05
Taux de rotation du portefeuille (%) ⁴	2,18	12,23	3,56	7,07	6,42	62,07
Valeur liquidative par titre (\$)	5,72	6,02	6,47	6,73	6,58	7,02
Série T JFAR						
Valeur liquidative totale (en milliers de \$) ¹	1 251	1 311	1 436	2 966	5 124	7 736
Titres en circulation (en milliers) ¹	170	170	174	346	614	872
Ratio des frais de gestion (%) ²	2,19	2,19	2,19	2,17	2,16	2,17
Ratio des frais de gestion avant renonciations ou absorptions (%) ²	2,19	2,19	2,19	2,17	2,16	2,17
Ratio des frais de négociation (%) ³	0,03	0,04	-	-	0,04	0,05
Taux de rotation du portefeuille (%) ⁴	2,18	12,23	3,56	7,07	6,42	62,07
Valeur liquidative par titre (\$)	7,35	7,73	8,27	8,57	8,35	8,87
Série T JSF						
Valeur liquidative totale (en milliers de \$) ¹	211	221	217	504	1 860	3 105
Titres en circulation (en milliers) ¹	29	29	26	59	223	350
Ratio des frais de gestion (%) ²	2,21	2,20	2,19	2,14	2,12	2,14
Ratio des frais de gestion avant renonciations ou absorptions (%) ²	2,21	2,20	2,19	2,14	2,12	2,14
Ratio des frais de négociation (%) ³	0,03	0,04	-	-	0,04	0,05
Taux de rotation du portefeuille (%) ⁴	2,18	12,23	3,56	7,07	6,42	62,07
Valeur liquidative par titre (\$)	7,35	7,73	8,27	8,57	8,35	8,87

Frais de gestion

Le Fonds paie des frais de gestion, par série, qui correspondent à un pourcentage de la valeur liquidative de la série à la clôture de chaque jour ouvrable (reportez-vous à la rubrique *Renseignements sur les séries* pour prendre connaissance des frais payables par série). De façon générale, le montant des frais de gestion couvre les coûts afférents aux conseils en placement et aux services de gestion de placements de même que les coûts afférents aux services liés au placement de titres fournis par les placeurs.

Toutefois, dans le cas des séries F et FT, les porteurs de titres paient directement aux placeurs des frais de conseil (distincts des frais de gestion). Par conséquent, les frais de gestion de ces séries servent uniquement à couvrir les coûts afférents aux conseils en placement et aux services de gestion de placements.

Pour ce qui est de toutes les autres séries offertes au détail (c.-à-d. les séries autres que les séries R, P et S, si elles sont émises), environ 60 % des frais de gestion payés au cours de la période ont servi à couvrir les coûts afférents aux conseils en placement et aux services de gestion de placements et environ 40 %, à couvrir les coûts afférents aux services liés au placement de titres. Ces pourcentages peuvent varier d'une série à l'autre.

PORTEFEUILLE À VERSEMENTS GÉRÉS ET DE CROISSANCE IG

RAPPORT INTERMÉDIAIRE DE LA DIRECTION SUR LE RENDEMENT DU FONDS | Pour la période close le 30 septembre 2023

Renseignements sur les séries

Série	Date d'établissement/ de rétablissement	Frais de gestion (%)	Frais de distribution (%)	Frais de service (%)	Frais d'administration (%)	Honoraires du fiduciaire (%)
Série A	s.o.	1,72	0,10	0,18	0,16	0,05
Série A-REEI	16/07/2018	1,72	0,10	0,18	0,16	0,05
Série B	s.o.	1,72	0,10	0,18	0,16	0,05
Série B-REEI	16/07/2018	1,72	0,10	0,18	0,16	0,05
Série C	s.o.	1,72	0,10	jusqu'à 0,30	0,16	0,05
Série F	12/07/2013	0,53	0,10	–	0,16	0,05
Série FT	12/07/2013	0,53	0,10	–	0,16	0,05
Série J FAR	12/07/2013	1,47	0,10	0,18	0,16	0,05
Série J FAR-REEI	16/07/2018	1,47	0,10	0,18	0,16	0,05
Série J SF	12/07/2013	1,47	0,10	0,18	0,16	0,05
Série J SF-REEI	16/07/2018	1,47	0,10	0,18	0,16	0,05
Série T FAR	s.o.	1,72	0,10	0,18	0,16	0,05
Série T SF	s.o.	1,72	0,10	0,18	0,16	0,05
Série Tc	s.o.	1,72	0,10	jusqu'à 0,30	0,16	0,05
Série T JFAR	12/07/2013	1,47	0,10	0,18	0,16	0,05
Série T JSF	12/07/2013	1,47	0,10	0,18	0,16	0,05

Les taux présentés dans ce tableau sont arrondis à la deuxième décimale près.

La date d'établissement des séries est indiquée si elle se situe au cours des 10 derniers exercices ou de la période de six mois précédant l'exercice qui remonte à 10 ans.

Les porteurs de titres de séries C et Tc ont droit à une remise totale ou partielle sur les frais de service en fonction de la valeur de l'actif qu'ils détiennent dans le Fonds et dans d'autres Fonds d'IG Gestion de patrimoine, comme il est indiqué dans le prospectus du Fonds.